



Sjöbo - en plats för tillväxt.

Delårsrapport 1 2019

januari - april

INLEDNING

Förslag till beslut	3
Delårsrapport 1 i korthet	4

FÖRVALTNINGSBERÄTTELSE

Sjöbo och dess omvärld	6
Hushållning och kvalitet	14
Kommunstyrelsens uppsikt	23
Ekonomi	26
Personalresursen	36

BERÄTTELSE FRÅN VERKSAMHETEN OCH BOLAGEN

Driftsredovisning	38
Kommunövergripande verksamhet	38
Politisk verksamhet	38
Verksamhet för personer med funktionsnedsättning	39
Äldreomsorg	39
Individ- och familjeomsorg	40
Förskole- och skolbarnsomsorg samt grundskoleverksamhet	41
Gymnasieverksamhet	42
Vuxenutbildning, arbetsmarknadsåtgärder och integrationsverksamhet	43
Turism- och fritidsverksamhet	43
Kulturverksamhet	44
Teknisk verksamhet – avgiftsfinansierad	44
Teknisk verksamhet – skattefinansierad	45
Miljö- och hälsoskyddsverksamhet	45
Plan- och byggverksamhet	45
Räddningstjänst	45
Finansiering	46
AB Sjöbohem	47
Sjöbo Elnät AB	49

FINANSIELLA RAPPORTER

Redovisning av huvudverksamheterna	50
Resultaträkning	51
Balansräkning	52
Kassaflödesanalys	53
Noter	54
Investeringsredovisning	62
Exploateringsredovisning	63
Redovisningsprinciper	64
Finansiell rapport	67
Ordlista	68

Förslag till beslut

1. Familjenämnden och Vård- och omsorgsnämnden ska i samband med uppföljningen per 30 juni 2019 delge kommunstyrelsen sina åtgärder såväl som konsekvenser för att uppnå budget i balans.
2. Vård- och omsorgsnämnden och familjenämnden ska nogsamt följa upp sin ekonomi varje månad med undantag för juli månad. Uppföljningarna ska delges kommunstyrelsen.

DELÅRSRAPPORTEN I KORTHET

Fortsatta utmaningar

27 nya Sjöbobor

En god nivå på försäljning av tomter, beviljade bygglov och byggande av flerfamiljshus borgar för en positiv utveckling under året.

Periodens resultat: 4 mnkr

Tertial 1 visar ett överskott på 4 mnkr, ett betydligt sämre resultat än vad vi har vant oss vid, men en förbättring jämfört med samma period 2018. Fjolårets höga kostnadsökning visar en avmattning under 2019. Minskade kostnader för vinterväghållningen och för verksamheten vuxenutbildning, integration och arbetsmarknad bidrar till den lägre takten på kostnadsökningarna. Gymnasieskolan, politisk verksamhet och kommunövergripande verksamhet är de verksamheter som redovisar större kostnadsökningar. Orealiserade förändringar av finansiella placeringar bidrar till att förbättra resultatet.

Om även bolagen och Sydöstra Skånes Räddningstjänstförbund tas med blir det istället ett plusresultat för perioden med knappt 13 mnkr. Såväl bolagen som förbundet redovisade positiva resultat.

Prognos: +10 mnkr

Kommunen gör ett plusresultat på 10 mnkr, vilket är 0,5 mnkr lägre än det budgeterade resultatet. Nämndernas verksamheter prognostiserar tillsammans ett underskott på drygt 0,5 mnkr. Nämndernas underskott finns i familjenämnden (1,5 mnkr) och vård- och omsorgsnämnden (1,0 mnkr). Större underskott finns även för pensionskostnaderna (4,8 mnkr). Störst överskott har skatteintäkterna och generella statsbidrag (2,4 mnkr) och finansnettot (5,5 mnkr).

Bolagen anger prognoser i nivå med budget, vilket innebär överskott medan Sydöstra Skånes Räddningstjänstförbund anger 1,4 mnkr i underskott. Det är pensionskostnaderna som svarar för underskottet.

Uppfylls balanskravsresultatet?

Kommunen uppfyllde inte det lagstadgade balanskravet 2018. Årets resultat var -2,7 mnkr. Ett underskott som ska återställas under en treårsperiod genom positiva resultat i motsvarande omfattning.

Efter att periodens resultat (+3,8 mnkr) justerats för orealiserade vinster eller förluster (5,6 mnkr) blir balanskravsresultatet -1,8 mnkr.

Om balanskravsresultatet istället beräknas med prognosen som underlag blir det 8,4 mnkr efter att resultatet justerats med 1,7 mnkr för orealiserad förlust i värdepapper. Skillnaden mellan periodresultatet och det prognostiserade resultatet indikerar att prognosen kan vara något överskattad.

Fortsatt svårt att rekrytera

Bristen på arbetskraft märks och i många av de kommunala yrkena är det svårt att rekrytera personal. Som en följd av befolkningsökningen ökade personalen. Ökningen kommer att fortsätta och omfatta allt fler yrkeskategorier.

Det händer mycket spännande

Arbetet med att implementera Vision 2034 i målstyrningsmodellen har bedrivits parallellt med budgetarbetet.

Mariamottagningen, som är en samverkan med Sydöstra Skånes kommuner och Region Skåne, öppnas i augusti. En avsiktsförklaring gällande familjecentral har tecknats med Region Skåne.

För att stärka hållbarheten pågår byggnation av en omlastningscentral för sopor.

Arbetet med att miljöanpassa kommunens fordonsflotta pågår. Andelen miljöklassade fordon har ökat med 5 procentenheter i förhållande till 2018. De bilar som köpts in är miljöklassade.

Arbetet med att ersätta gruppbestäder som inte uppfyller kraven har påbörjats och två moderna gruppbestäder beräknas stå klara under året.

Sjöbos utmaning

Urbaniseringen, globaliseringen och den demografiska utvecklingen gör att samhällsutmaningarna blir mer komplexa, kraven och förväntningarna ökar och budgeten pressas. För att möta de utmaningar som Sjöbo står inför krävs annorlunda och nya sätt att arbeta med det kommunala uppdraget. Att fortsätta att lösa nya utmaningar med gamla metoder innebär en överhängande risk för att uppdraget inte klaras. Här behöver det skapas en kultur för förändringar i organisationen. Det ställer krav på att ompröva och skapa konkreta förändringar i såväl stort som smått. Framgångsrik förändring måste komma från de människor som påverkas av den. Här blir det allt viktigare att involvera både medborgare och medarbetare i förändringsarbetet och spegla erfarenheterna från medborgarna och allmänhetens engagemang.

För att klara ekonomin framöver behöver verksamheten effektiviseras med 1 procent årligen (10 mnkr).

SJÖBO OCH DESS OMVÄRLD

Årets viktigaste händelser

En ny politisk organisation gäller för mandatperioden 2019–2020. Kultur-, tillväxt- och fritidsutskottet är borttagen. Antalet ledamöter har utökats i vård- och omsorgsnämnden, tekniska nämnden och familjenämnden. I familjenämnden har tre fasta beredningar inrättats. En svarar för arbetsmarknad, gymnasieutbildning, vuxenutbildning, integration och socialtjänst. Den andra svarar för förskola och grundskola och den tredje beredningens ansvarsområde är kultur. Tekniska nämnden har fått ansvar för föreningsverksamheten medan familjenämnden övertagit kvarvarande delar av fritidsverksamheten och kulturen.

En gemensam överförmyndarnämnd för Sjöbo, Tomelilla och Ystads kommuner har inrättats.

Arbetet med att implementera Vision 2034 i målstyrningsmodellen har bedrivits parallellt med budgetarbetet.

Ett orosmoment inför framtiden är lokaltillgången och ett strategiskt arbete med lokalplaneringen är gjort och ska enligt förslag skickas på remiss till nämnderna.

Hysesförhandlingarna med AB Sjöbohem har påbörjats.

Statliga regleringar

En översyn av systemet för kostnadsutjämning skickades på remiss. För Sjöbos del innebär utfallet av förslaget en marginell minskning av avgiften (1,5 mnkr). En ny lag om kommunal redovisning gäller från årsskiftet, som innebär att finansiella placeringar ska redovisas till verkligt värde.

Lagen om trygg och säker hemgång omfattar från i år även psykiatrin. Planeringstiden för kunder som befinner sig på sjukhus och ska återvända hem minskar från 30 till 3

kalenderdagar. Det finns en risk för att det kommer att behövas korttidsplatser med inriktning på psykiatri, vilket saknas idag.

Förskolan får en reviderad läroplan. I fritidshemmen införs krav på lärarlegitimation och behörighet. I förskoleklass införs garanti för tidiga stödinsatser samt krav på uppföljning av extra insatser i svenska och matematik. Det senare gäller även i slutet av lågstadiet. Garanti för tidiga stödinsatser i grundskolan och ökad undervisningstid i matematik samt idrott och hälsa införs.

En ny lag om tobak är införd. Kommunfullmäktige behöver fatta beslut (reglemente) i fråga om tillsynsansvaret.

Domar

Kammarrätten fattade beslut om att fristående verksamheter har rätt till faktisk ersättning för elever i behov av extraordinärt stöd. Det kan innebära ökade kostnader för kommunen. Detta är fortsatt en osäkerhetsfaktor då flera överklaganden är gjorda.

Samhällsutveckling

Arbetet med en ny översiktsplan för Sjöbo kommun har intensifierats. Detaljplanerna för södra delen av handelsområdet på Sjöbo väst respektive Bäckadal i Sjöbo tätort har antagits. Arbetet med att ta fram en detaljplan för campingen på Sjöbo Ora samt en friluftsutredning för hela Oran har påbörjats.

Markundersökningen på Bränneriet är avslutad och nästa steg, i form av ansvarsutredning och fastighetsvärdering, är påbörjat. Åtgärder med anledning av förorenad mark pågår på flera av kommunens fastigheter: Markanalys har gjorts på brandövningsplatsen på Ommadals industriområde. På fastigheterna Humlan 7 och Glädjen 32 har saneringsarbeten påbörjats.

För att säkerställa vattenförsörjningen i Äsperöd byggs överföringsledningar mellan Lövestad och Äsperöd.

Projektet *Ystad som regional kärna* har avslutats. Projektets syfte och mål är att långsiktigt arbeta med regional utveckling och samverkan, för att lyfta och stärka regionen. Stärka förutsättningarna för och samspelet mellan näringsliv, turism, arbetsmarknad, bostadsmarknad och infrastruktur.

År 2019 inrättas ett näringslivsråd för att öka samverkan mellan företag och kommun. En näringslivsstrategi är under utarbetande och antas 2019.

En avdelning för tillväxt ska bildas. Funktioner som kommer att ingå är: destinationsutveckling, kommunikation, näringsliv, exploatering och marknadsföring (kommunen samt varumärket Sjöbo som plats).

Säkerhetsarbetet kommer att intensifiera under året med flera stora övningar.

Välfärdsuppdraget

Arbetet med att ersätta gruppbofasta som inte uppfyller kraven har påbörjats och två moderna gruppbofasta beräknas stå klara under året.

Fortfarande finns det många lediga platser i de särskilda boendena och utbudet behöver anpassas till behoven.

Strukturella åtgärder som familjecentral, universellt föräldrastöd och Mariamottagning bedöms på sikt leda till bättre folkhälsa och stävja den negativa kostnadsutvecklingen i individ- och familjeomsorgen. Mariamottagningen är en samverkan med Sydöstra Skånes kommuner och Region Skåne, öppnas i augusti.

Samtliga förskolor har påbörjat implementering av förskolans reviderade läroplan.

En verksamhet för verkställighet av umgänge mellan barn och föräldrar som beslutats av tingsrätten har inrättats. Umgängesplatsen möjliggör en samordning av umgänge istället för att anställa kontaktperson i varje enskilt ärende. Syftet med umgängesplatsen är att skapa en bättre struktur samt minska kostnaderna. Avsiktsförklaring är upprättad och en utredning är genomförd gällande inrättande av familjecentral i Sjöbo.

Inom skolan har ett utvecklingsarbete kallat Positivt beteendestöd (PBS) initierats. PBS syftar till att implementera ett systematiskt, långsiktigt och genomgripande arbete baserat på inlärningsteori, för att skapa ett inlärningsklimat som främjar trygghet, studiero, inkludering och ger högre måluppfyllelse. Samtidigt förebyggs problemskapande beteenden, eller hanteras så tidigt som möjligt.

Arbete och integration

Att skapa behovsanpassade regionala yrkesvuxenutbildningar, lärlingsutbildningar och andra relativt snabba vägar ut i självförsörjning blir allt viktigare i en situation då konjunkturen viker. Detta behöver göras i samverkan mellan kommunerna, regionalt, nationellt och med myndigheter.

Behovet av bostäder för ensamkommande fortsätter att minska. Lokalerna behöver löpande anpassas efter det minskade behovet. Behovet påverkas av familjeåterföreningar och att ungdomarna går ut gymnasiet och/eller fyller 21 år.

Aktiv fritid

Orebackens camping har övergått till att drivas i kommunal regi då arrendavtalet löpte ut vid årsskiftet.

Arbetet med att utveckla Sjöbo marknad som en av de ledande sommarmarknaderna i Skåne fortsätter. En utarbetad vision finns framtagen och behöver konkretiseras.

Med anledning av att det varit få besökare på Lövestad fritidsgård och för att anpassa

verksamheten till den ekonomiska situationen är fritidsgården nedlagd.

Huvudbiblioteket i Sjöbo håller på att moderniseras. Biblioteket kommer att få en ökad tillgänglighet genom att det blir ett meröppet bibliotek med självservice utanför de bemannade öppettiderna.

Digitalisering

Nästa steg i digitaliseringsarbetet pågår genom anskaffning av en gemensam infrastruktur.

Den nya lärplattformen Unikum används nu i samtliga verksamheter, av barn och elever, personal och vårdnadshavare. En kväll med inspiration och fortbildning, för lärare i grundskola och grundsärskola, kring programmering har genomförts av kommunens IT-pedagoger.

Det nya verksamhetssystemet innebär digital ärendehantering inom bygglovsverksamheten.

Framtid

Kommunerna står inför stora utmaningar som ställer krav på intern styrning, ökat fokus på effektivisering och på samverkan med regionen och andra kommuner. Digitalisering är en viktig möjlighet för att kunna effektivisera verksamheten, öka tillgängligheten och samtidigt öka servicen.

Statliga regleringar

En aviserad förändring av lagen om stöd och service för vissa funktionshindrade (LSS) väcker oro, eftersom det finns en risk för att ytterligare ansvar ges till kommunerna.

Nya lagstiftningen om producentansvar för förpackningar och returpapper innebär att producenter ska bära den verkliga kostnaden för insamling av förpackningar.

Arbetsförmedlingens organisationsförändring och neddragning har inneburit både att ledtiderna och vägen till arbete förlängs samtidigt som att många personer ställts utan sysselsättning efter indragningen av till exempel extratjänsterna.

En kommunövergripande strategi för att stävja den negativa kostnadsutvecklingen inom individ- och familjeomsorgen bör därför prioriteras då antalet arbets sökande i utsatt ställning ökar, ett stort antal nyanlända behöver mycket stöd under lång tid för sin etablering på arbetsmarknaden samtidigt som att ohälsotalen ökar och det råder en allvarlig kompetensbrist på arbetsmarknaden.

Ekonomisk utveckling

Prisökningarna för kommunernas kostnader väntas tillta successivt och ta en växande andel av skatteunderlaget i anspråk. Skatteunderlagstillväxten började avta redan 2017. Samtidigt växer befolkningen snabbare än på många år. Det innebär att det reala skatteunderlaget per invånare minskar, vilket inte inträffat sedan finanskrisen 2009–2010.

Kommunerna har problem med att rekrytera utbildad personal inom många områden och bristen på arbetskraft pressar upp kostnaderna.

För att klara kommunsektorns finansiering skulle det räcka med cirka 1 procent årlig produktivitetsförbättring. Historiskt har det alltid genomförts effektiviseringar i kommunerna samtidigt som verksamheten byggts ut. Den ekonomiska obalansen beräknas kvarstå under lång tid framöver.

Samhällsutveckling

För att stödja Sjöbos utveckling behöver kommunen ta ställning i frågor kring hållbar utveckling och byggrätter i attraktiva lägen. Det finns ett stort behov av detaljplaner och planändringar i flera delar av kommunen. Det behövs nya byggrätter för flerbostadshus, kedjehus, radhus och tvåplansvillor. Den pågående översynen av översiktsplanen är viktig för att styra Sjöbos utveckling i enlighet med visionen.

Vattenförsörjningen, kapaciteten och underhållet av de befintliga anläggningarna och VA-nätet behöver utredas. Den planerade utbyggnaden ställer krav på kapaciteten i ledningsnätet, vilket utreds 2019.

Välfärdsuppdraget

Fram till 2023 bedöms välfärdsverksamheterna i kommunsektorn behöva rekrytera 530 000 nya medarbetare, varav 150 000 till skola och förskola, 140 000 till omsorg och hälsa och 90 000 till hälso- och sjukvård. Det kommer att krävas utvecklade arbetssätt, förändrad organisation och bemanning, att man använder olika yrkesgruppers kompetens effektivare, att anställda arbetar i högre åldrar och jobben marknadsförs till nya yrkesgrupper.

Ett ökande antal äldre innebär att antalet kunder i hemsjukvård, hemtjänst och rehabilitering ökar och personalförstärkningar krävs.

Aktiv fritid

Idrottsanläggningarna och de kulturhistoriska miljöerna i Sjöbo behöver rustas. En plan finns för hur anläggningarna ska rustas upp successivt.

Miljö

Från den 1 april 2020 ligger ansvaret på kommunerna att informera hushållen om hur sopsorteringen ska gå till, om tillgängliga insamlingssystem och om resultaten av återvinningen.

Befolkning

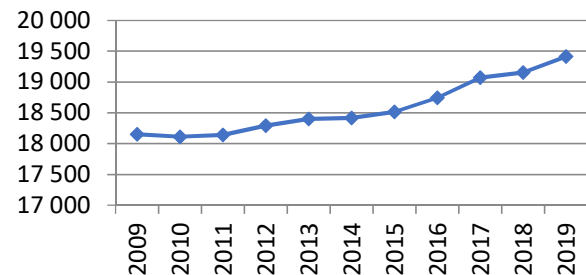
År 2018 uppgick Sveriges befolkning till drygt 10 miljoner invånare. Befolkningsökningen har växlat ned till en lägre nivå jämfört med de senaste åren. En minskad dödlighet och att fler invandrar än utvandrar leder till en äldre befolkning och fler utrikes födda.

Efter att Sjöbo kommun under 2000-talet haft en positiv befolkningsökning mattades ökningstakten av från och med 2008, och 2010 redovisades en minskning av befolkningen. Därefter har befolkningen åter ökat.

Sjöbo kommun hade vid årsskiftet 19 153 invånare, en ökning med 82 personer. Under 2018 avtog befolkningsökningen då den

ökade med 0,4 procent, att jämföra med rekordåret 2017 då ökningen motsvarade 1,7 procent.

Antal invånare i Sjöbo kommun



Befolkningen har till och med april 2019 ökat med 27 personer till totalt 19 180, en avmattning jämfört med samma period 2018. Invånarantalet har fortsatt att öka under maj i och med att kvarteret Förmågan blivit klar för inflyttning månadsskiftet april/maj.

Födelseöverskottet uppgick till -2, medan inflyttningsnettot uppgick till 29 personer.

Den befolkningsprognos som utgjorde underlag till 2019 års budget angav antalet invånare 2018 till 19 219 personer, vilket var 66 personer fler än utfallet. För 2019 angavs utfallet till 19 370. För att nå prognosen krävs att befolkningen ökar med ytterligare 190 personer under resterande del av året.

Befolkningsprognosen är underlag för budgeten och vid beräkning av befolkningens påverkan på den kommunala servicen räknas befolkningen som ett genomsnitt mellan två år. Enligt budgetmodellen uppskattades antalet Sjöbobor till 19 295 personer 2019.

De största avvikelserna jämfört med prognosen finns bland barn och ungdomar i åldrarna 1–15 år, som i april var drygt 13 fler än prognostiserat medan gymnasieungdomarna (16–18 år) var 3 färre. De största avvikelserna finns i åldersgrupperna 6–9 år.

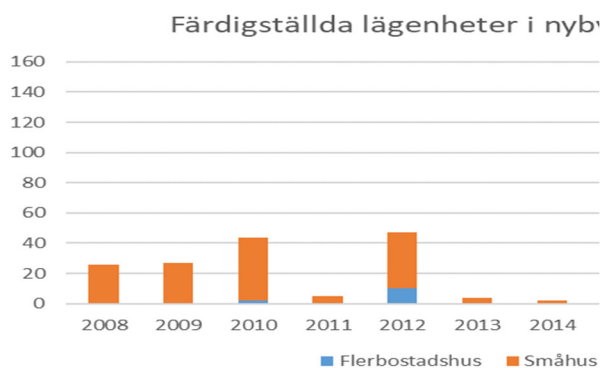
Den äldre befolkningen (65 år och uppåt) var drygt 10 personer färre än vad som

angavs i prognosen. Med undantag för 90-åringarna var befolkningen mindre i alla åldersklasser.

Bostäder

Bostadsbyggandet¹ i Sverige rasade i början av 1990-talet och har sedan dess legat kvar på en låg nivå. År 2017 byggdes det klart över 48 000 bostäder, det högsta antalet sedan 1992. År 2018 påbörjades 53 000 lägenheter, en minskning med cirka 16 procent jämfört med 2017.

Det byggdes betydligt mer 2015–2018 i Sjöbo än det gjorts på flera år. I år har det beviljats 7 bygglov för småhus och inga bygglov för flerbostadshus. Det var en minskning i förhållande till 2018, då det beviljades 25 bygglov för småhus och bygglov för 36 lägenheter.



Efter en tillfällig uppgång 2012 minskade åter nybyggenskapen 2013–2015. År 2015 blev inga nybyggda lägenheter färdiga. Så lågt byggande har det inte varit sedan början av 2000-talet. År 2016 byggdes det som mest under tioårsperioden med 84 småhus och 51 lägenheter i flerbostadshus. År 2018² blev endast åtta småhus färdiga.

Exploatering

I exploateringsområdena finns totalt 141 tomter för bostadsändamål. Av dem är 80 sålda. De lediga tomterna finns framför allt på Sjöbo väst, men även i Blentarp och Grimstofta. De är avsedda för villabebyggelse och säljs styckevis. Totalt 51

¹ Uppgifterna är hämtade från SCB (preliminär statistik).

procent av de osålda tomterna (31 stycken) finns på Sjöbo väst. Efterfrågan på tomter för flerbostadshus ökar, varför det kan finnas behov av att exploatera ytterligare mark för det.

BOSTADSEXPLORERING	Bokslut 2017	Bokslut 2018	April 2019
Värde (mnkr)	9,1	6,8	7,1
Antal under året färdigställda tomter	0	0	0
Antal under året sålda tomter	15	26	2

Inflyttningen i kvarteret Förmågan (tidigare Viljan) påbörjades i månadskiftet april/maj då 22 lägenheter vara klara för inflyttning. Med två tomter sålda är det en minskning i förhållande till rekordåret 2018 då det under samma period sålts sju tomter.

Markundersökningen på Bränneriet är avslutad (kvarteret Laxen) och arbetet med detaljplanen fortskrider. Marken är förorenad och kräver sanering, kostnaderna är osäkra. Nästa steg, i form av ansvarsutredning och fastighetsvärdering, är påbörjat.

INDUSTRIEXPLOATERING	Bokslut 2017	Bokslut 2018	April 2019
Värde (mnkr)	3,9	4,3	4,0
Antal under året färdigställda kvm		0	0
Antal under året sålda kvm	6 064		4 057

Det har sålts drygt 4 000 kvadratmeter mark under året. Därmed finns i osåld mark tillgångar för totalt 4,0 mnkr och cirka 11,1 mnkr om även bostadsexploatering beaktas.

Det finns ett ökat intresse dels av mark för bostadsbyggande i stationsområdet, dels av mark för handel på Sjöbo väst.

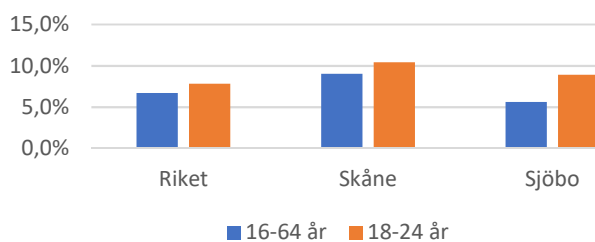
Arbete

² Uppgiften för 2018 är preliminär.

Arbetsmarknaden har befunnit sig i balans. Antalet arbetade timmar har ökat snabbare än arbetskraftsutbudet, vilket inneburit att arbetslösheten minskade till drygt 6 procent 2018. Den fortsatt höga efterfrågan medför att det blir allt svårare att rekrytera personal med rätt kompetens, framför allt inom kommunsektorn.

Arbetslösheten fortsätter ner, men i avtagande takt. Det här gäller även antalet långtidsarbetslösa, som minskat tydligt sedan sommaren 2018. Nu har minskningen planat ut.

Vikande sysselsättning inom bygg- och tillverkningsindustrin 2019 förväntas sätta stopp för den svenska sysselsättningsuppgången. Såväl antalet sysselsatta som antalet arbetade timmar förväntas börja minska under 2019.



Arbetslösheten³ för riket och Skåne minskade i förhållande till samma period 2018 medan den ökade i Sjöbo. Trots att arbetslösheten i Sjöbo ökade är den fortsatt lägre än för riket och Skåne.

Sjöbos ökning motsvarar 19 personer och återfinns bland de öppet arbetslösa medan gruppen sökande i program med aktivitetsstöd minskade (0,3 procentenheter). Även för utrikes födda är arbetslösheten lägre än vad som redovisas för riket och Skåne. Nivån är dock betydligt högre, 18,4 procent.

Ungdomsarbetslösheten i Sjöbo ökade med 0,7 procentenheter (8 personer), samtidigt som riket minskade med 0,9 och Skåne med

1,4. Högkonjunkturen har inneburit en minskad ungdomsarbetslöshet. Det innebär att trenden med en ökande arbetslöshet i Sjöbo fortsätter, dock från en lägre nivå än Skåne.

Trenden med en totalt lägre arbetslöshet i Sjöbo än i riket och Skåne kvarstår.

Avmattning i konjunkturen

Efter tio år av återhämtning sedan finanskrisen 2008 närmar sig en inbromsning av konjunkturen. Den⁴ globala tillväxten tappar fart och förväntas vara den lägsta sedan 2009. Minskningen av de totala världshandelsvolymerna har de senaste sex månaderna historiskt endast överträffats av raset i samband med finanskrisen 2008. Därmed ser utsikterna för den internationella ekonomin svaga ut 2019, framför allt i de utvecklade ekonomierna. I de flesta länder märks ännu inte dämpningen i tillverkningsindustrin i utfall för sysselsättning och arbetslöshet.

Riskfaktorer som tidigare identifierats i form av ett handelskrig mellan USA och flera av USA utpekade länder kvarstår. Inte minst situationen mellan USA och Kina kan komma att påverka världshandeln negativt och därmed troligen tillväxten i världen.

Storbritanniens utträde ur EU får konsekvenser för framför allt länder inom EU. Avmattningen i Tyskland är nu ett faktum.

I Europa är de svaga offentliga finanserna i flera länder ett allvarligt problem. En hög offentlig skuldsättning gäller för flera av eurozonens största ekonomier, såsom Spanien, Frankrike och Italien. De kan komma att tvingas till budgettätstramningar i ett läge då konjunkturen skulle må bra av expansiv finanspolitik.

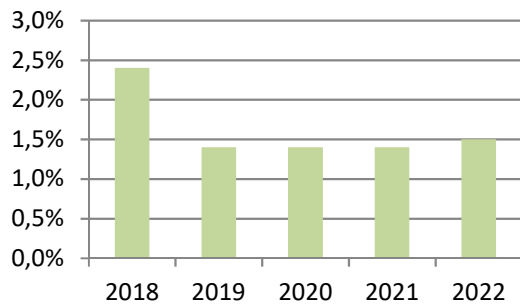
Efter fem år av hög tillväxt förväntas den starka konjunkturen i Sverige mattas av, men

³ I procent av arbetskraften 16–74 år.

⁴ Omvärldsuppgifter i förvaltningsberättelsen är hämtade ur Sveriges Kommuner och Landstings *Ekonomirapporten, maj 2019*.

läget bedöms alltjämt vara något starkare än normalt. Den långa perioden av ökad sysselsättning ser ut att upphöra.

BNP procentuell förändring år 2018–2022 (Kalenderkorrigerad)



År 2018 ökade BNP med 2,4 procent och var därmed oförändrad i förhållande till 2017. En stark internationell konjunktur och en försvagad krona påverkade exportsektorn positivt. Det starkt ökande byggandet bidrog. En svag inhemsk efterfrågan, sjunkande bostadsinvesteringar och en svag utveckling för övriga investeringar i näringslivet dämpar nu utvecklingen av BNP.

Den relativa arbetslösheten beräknas ligga kring 6,5 procent 2020 för att därefter öka något. Trots ett ansträngt arbetsmarknadsläge med svårigheter att rekrytera, antas löneutvecklingen fortsätta att vara dämpad. Inflationsutvecklingen förväntas ligga kring 2 procent. Riksbanken förväntas höja den svenska räntan i maklig takt de kommande åren.

Utvecklingen i kommunerna

Kommunerna befinner sig i början av en period med mycket stora krav på omställning. Skatteunderlagets utveckling blir betydligt svagare än de senaste åren. Tillsammans med stora behovsökningar väntas det leda till allt sämre resultat i kommunsektorn.

Sammantaget har kommunerna de senaste tio åren haft positiva resultat, som genomsnittligt motsvarat cirka 3 procent av skatter och generella statsbidrag.

Resultatet 2018 i kommunerna motsvarade 2,6 procent av skatteintäkterna. Det var en minskning jämfört med 2017, då det var 4 procent. Nästan 25 procent av kommunerna redovisade ett negativt resultat, vilket var en försämring i förhållande till 2017, då 7 procent redovisade underskott. Minskade verksamhetsintäkter gjorde att resultat blev lägre. En bidragande orsak var att statsbidragen relaterade till migration och asylmottagning minskade kraftigt.

År 2019 minskar medelskattesatsen med 4 öre och landar på 20:70 kronor.

Den kommunala konsumtionen fortsätter att växa relativt snabbt till följd av de ökande krav som den snabbt växande befolkningen ställer. Det är framför allt i de yngre och äldre åldrarna som befolkningen ökar. Dessa grupper föranleder de högsta kostnaderna i kommunen, eftersom barnomsorg, skola och äldreomsorg främst berör dem. Emellertid har kostnaderna även tidigare ökat mer än vad demografiska utvecklingen föranlett. Befolkningsökningen motsvaras inte av en lika stor tillväxt av skatteunderlaget. Fram till 2022 beräknas ett gap uppstå mellan intäkter och kostnader på cirka 20 miljarder, om verksamheten fortsätter utvecklas som hittills.

Den demografiska förändringen påverkar även investeringsbehovet, samtidigt som det finns behov av upprustning av befintliga byggnader och anläggningar. De planerade investeringarna ökar och det är förskolor, skolor, infrastruktur samt vatten och avlopp som planeras att byggas på bred front.

Kommunkoncernernas, det vill säga kommunerna inklusive de kommunala bolagen, sammantagna investeringar har ökat en längre tid, från 79 miljarder år 2009 till 135 miljarder 2019. Det är en ökning med 71 procent jämfört med 2007. De kommunala bolagen står för en större del av kommunernas investeringar. Det har resulterat i att låneskulden stigit.

Kommunkoncernernas låneskuld ökar årligen och uppgick 2018 till 546 miljarder

kronor, en ökning sedan 2012 med 32 procent.

Efter att skatteunderlaget i flera år ökat med 4,5 procent eller mer, bromsade det in 2018 och avtar ytterligare 2019.

Ett skäl till att kostnaderna ökar är bristen på arbetskraft. Som en följd av befolkningsökningen har behovet av lärare, socialsekreterare med flera ökat kraftigt. Kommunerna har nu problem med att rekrytera utbildad personal inom många områden och bristen på arbetskraft pressar upp kostnaderna.

Historiskt har det alltid genomförts effektiviseringar i kommunerna; samtidigt som verksamheten effektiviserats har den också byggts ut. Den ekonomiska obalansen beräknas kvarstå under lång tid framöver. Här krävs långsiktiga lösningar, vilka kan vara möjliga med stöd av digitalisering och ändrade arbetssätt.

Kommunerna står inför utmaningar både vad gäller verksamhet och ekonomi. Det ställer stora krav på intern styrning, ökat fokus på effektivisering och även på samverkan med exempelvis regionen och andra kommuner.

HUSHÅLLNING OCH KVALITET

Sammanfattande bedömning av god ekonomisk hushållning

Sjöbo hade tidigare en kostnadseffektiv verksamhet med god kvalitet och ett brett utbud av tjänster, men på senare år har kostnaderna ökat. Stora investeringar i lokaler har resulterat i höga lokalkostnader. Även i individ- och familjeomsorgen och i verksamhet för personer med funktionsnedsättning har kostnaderna ökat kraftigt, dock från en låg nivå. För att inte hamna i en situation med negativa resultat krävs åtgärder. Kommunens finansiella ställning är god, men för att den ska behållas fordras att verksamheterna effektiviseras med 1 procent årligen.

Urbanisering, globalisering, en avmattning av tillväxten av skatteunderlaget och den demografiska utvecklingen gör att utmaningarna blir mer komplexa, kraven och förväntningarna ökar och budgeten pressas. Därför krävs annorlunda och nya sätt att arbeta med det kommunala uppdraget. Att lösa nya utmaningar med gamla metoder innebär en överhängande risk. Det behövs en kultur för förändringar i organisationen, som måste ompröva arbetssätt och göra konkreta förändringar. För att de ska vara framgångsrika måste de komma från de människor som påverkas av dem. Både medborgare och medarbetare behöver involveras i förändringsarbetet.

Ekonomi

Tre av tre mål för god ekonomisk hushållning nås inte enligt prognosen för 2019. Underskott för pensioner och familjenämndens och vård- och omsorgsnämndens underskott är huvudsakliga orsaker. Ökade kostnader i individ- och familjeomsorgen och verksamheten för funktionshindrade bidrog till underskottet.

Bolagen nådde däremot samtliga ekonomiska mål.

Verksamheterna

Det är tidigt på året och det är endast ett fåtal indikatorer som utfall har redovisats

för. Istället har det redovisats prognos för ett flertal indikatorer. För många av dem är prognosen positiv. För indikatorn, andelen elever som når kunskapskraven i alla ämnen, anges risk för ett försämrat resultat. Det är särskilt oroväckande, eftersom det är mycket viktigt för Sjöbo att resultaten i skolan förbättras.

Medarbetare

Inga av målsättningarna har varit möjliga att följa upp. Det kan dock noteras att sjukfrånvaron fortsätter att öka.

Bolagen

AB Sjöbohem och Sjöbo Elnät AB förväntas uppnå sina verksamhetsmål och finansiella mål.

Bedömning

Sammanvägt förväntas inte målet med god ekonomisk hushållning av alla resurser uppnås.

Vision

Sjöbo – en plats för tillväxt med innovation och attraktivt boende.

Uppföljning av finansiella mål för god ekonomisk hushållning

God ekonomisk hushållning ur finansiellt perspektiv är överordnad god ekonomisk hushållning ur verksamhetsperspektiv. Kommunens överordnade mål är att ekonomin sätter gränsen för verksamhetens omfattning.

Inget av de finansiella målen förväntas uppnås under 2019.

Mål

- Årets resultat ska vara lägst 1 procent av skatteintäkter och kommunalekonomisk utjämning.

FÖRVALTNINGSBERÄTTELSE

För att finansiera verksamheten över tid krävs normalt mer än nollresultat. Resultaten ska även skapa utrymme för finansiering av investeringar och för att anläggningstillgångar ska kunna värdesäkras.

Uppföljning (%)

2015	2016	2017	2018	2019	2015–2019
3,3	2,4	2,4	-0,2	0,8	1,7

Balanskravsresultatet (justerat för orealiserade förluster i värdepapper och realisationsvinster) uppgår enligt prognosen till 8,4 mnkr. Resultatets andel av skatteintäkter och kommunalekonomisk utjämning blir därmed 0,8 procent. Budgeterat resultat var 10,6 mnkr, vilket motsvarar 1 procent. Det kortsiktiga målet uppnåddes inte.

I kommunens riktlinjer för god ekonomisk hushållning anges att nyckeltalet över en femårsperiod i genomsnitt ska vara minst 1 procent. Genomsnittet 2015–2019 är +1,7 procent, vilket överstiger målet. Tidigare års positiva resultat uppväger både förra årets negativa resultat och årets svaga resultat.

Mål

- Över en fyraårsperiod ska nettoinvesteringarna för den skattefinansierade verksamheten inte överstiga summan av avskrivningar och årets resultat.⁵

När investeringarna är större än investeringsutrymmet behöver de finansieras på annat sätt, antingen via kommunens likviditet eller via nyupplåning.

I riktlinjer för god ekonomisk hushållning finns målet att investeringarna ska vara självfinansierade. Dock finns tillägget att det går att göra undantag för den avgiftsfinansierade vatten- och avloppsverksamheten, efter bedömning av hur taxenivåerna påverkas.

Uppföljning

⁵ Målet mäts tre år bakåt samt prognostiserat innevarande år.

(mnkr)	2016	2017	2018	2019	2016–2019
Investering utrymme	43,6	37,8	13,3	27,9	122,6
Nettoinvesteringar	29,8	26,1	39,7	32,1	127,7

Målsättningen klaras inte trots att investeringsutrymmet som skapas 2016 och 2017 väsentligt översteg nettoinvesteringarna. Det är en kombination av svagt resultat 2018 samtidigt med jämförelsevis stora nettoinvesteringar som ställer krav på bättre resultat eller mindre investeringsvolym för att klara målsättningen.

För att klara målsättningen behöver resultatet 2019 förbättras eller de skattefinansierade nettoinvesteringarna minska.

År 2019 prognostiseras de totala investeringarna (inkl avgiftsfinansierad verksamhet) bli 76,3 mnkr och det totala investeringsutrymmet 37,0 mnkr. Investeringarna överstiger alltså väsentligt investeringsutrymmet. Även om undantag kan göras för avgiftsfinansierad verksamhet är inte årets resultatnivå hållbar i längden för att finansiera investeringarna.

Mål

- Nämndernas avvikelse i förhållande till kommunbidraget ska vara noll eller bättre.

Uppföljning

(mnkr)	2017	2018	2019
Avvikelse	+8,8	-18,9	-5,3

Nämnderna inklusive finansiering beräknas få 5,3 mnkr i underskott, vilket innebar att målet inte uppfylldes. Störst underskott finns inom finansieringsverksamheten (personalomkostnadspålägget). Större underskott prognostiseras också inom individ- och familjeomsorg, verksamhet för personer med funktionsnedsättning, förskole-, fritidshems- och grundskoleverksamhet, politisk verksamhet, samt turism- och fritidsverksamhet. Överskott prognostiseras främst inom

kommunövergripande verksamhet, gymnasieskola, teknisk skattefinansierad verksamhet och äldreomsorg.

Helägda bolag

Ägardirektiven ställer krav på AB Sjöbohem om avkastning på kapital, driftnetto, soliditet och belåningsgrad. Samtliga förväntas uppnås. Den justerade soliditeten ska årligen öka med 0,5 procent för att det långsiktiga målet om 15 procent ska nås. År 2018 uppgick soliditeten till 10,3 procent, en förbättring med 0,9 procentenheter. Enligt prognosen beräknas soliditeten öka till 11,1 procent 2019.

Kraven på Sjöbo Elnät AB gäller avkastning på insatt kapital och soliditet. Båda målsättningar förväntas uppnås under 2019. Sjöbo Elnät AB redovisade 2018 en god soliditet på 59 procent. För 2019 beräknas den uppgå till 63 procent.

Kommunal balanskravsutredning och resultatutjämningsreserv

Det finns tre delar i lagen kring kommunens ekonomi. *För det första* ställs krav på *mål för god ekonomisk hushållning*, vilket redovisas i ett separat avsnitt. *För det andra* finns lagregler om *balanskrav* som kräver att kommunen ska besluta om en budget där intäkterna överstiger kostnaderna. Om resultatet ändå blir negativt ska underskottet kompenseras med överskott inom tre år. *Den tredje delen* är möjligheten att ha en *resultatutjämningsreserv* som gör det möjligt att reservera en del av överskottet i goda tider för att kunna täcka upp om och när skatteintäkterna minskar.

Kommunen uppfyllde inte det lagstadgade balanskravet 2018. Årets resultat var -2,7 mnkr. Reavinster ska inte räknas med vid avstämning av balanskravet. Fordon vid Malenagymnasiet såldes, vilket gav realisationsvinster på 0,7 mnkr som försämrade resultatet i balanskravsavstämningen. Orealiserade förluster i värdepapper ska också tas bort. Det är först när de realiserats som de påverkar balanskravet. Därför justeras resultatet med 1,7 mnkr. 2018 års resultat efter balanskravsjusteringar var -1,7 mnkr. Bedömningen är att prognostiserat balanskravsresultat för 2019 om 8,4 mnkr

mer än väl överstiger det som ska kompenseras inom tre år. Förutsatt att prognosen inte försämras, möts det negativa balanskravsresultatet av överskott 2019.

Balanskravsutredning (mnkr)	2017	2018	2019
Årets resultat	23,9	-2,7	10,1
Reducering av samtliga realisationsvinster	-0,2	-0,7	-0,7
Vissa realisationsvinster enligt undantagsmöjligheter	-	-	-
Vissa realisationsförluster enligt undantagsmöjligheter	-	-	-
Orealiserade förluster i värdepapper	-	1,7	-
Återföring av orealiserade förluster i värdepapper	-	-	-1,7
Årets resultat efter balanskravsjusteringar	23,7	-1,7	8,4
Reservering till resultatutjämningsreserv (RUR)	-	-	-
Disponering från resultatutjämningsreserv	-	-	-
Balanskravsresultat	23,7	-1,7	8,4

Riktlinjerna för resultatutjämningsreserven begränsar hur stort årligt belopp som reservationen får omfatta och hur stor reserven får vara. Storleken begränsas till 9 procent av skatteintäkter inklusive generella statsbidrag och utjämning, vilket motsvarar 95,4 mnkr. Reservering får göras med högst ett belopp som motsvarar det lägsta av antingen den del av årets resultat eller balanskravsresultatet som överstiger 1 procent av skatteintäkter inklusive generella statsbidrag och utjämning.

Eftersom det prognostiserade balanskravsresultatet inte uppgår till 1 procent av skatteintäkterna inklusive generella statsbidrag och utjämning går det inte att avsätta något till reserven. Inte heller är det aktuellt att använda reserven 2019 eftersom balanskravsresultatet är positivt.

Resultatutjämningsreserv (mnkr)	2017	2018	2019
Ingående värde	77,4	77,4	77,4
Årets reservering till resultatutjämningsreserv	-	-	-
Disponering av resultatutjämningsreserv	-	-	-
Utgående värde	77,4	77,4	77,4
Utgående värde som andel av skatteintäkter och kommunal utjämnings (%)	8,0	7,7	7,3

Uppföljning av verksamhetsmål för god ekonomisk hushållning

Sjöbo kommuns vision 2020 har 5 målområden som består av upp till 5 inriktningsmål. I budgeten kompletteras

Målområde 1 – Livskvalitet

INRIKTNINGSMÅL	INDIKATOR	RESULTAT	
		2018	2019
Ett gott liv och en aktiv fritid	● Nöjd-region-index ska förbättras	63	-
	● Nöjd-medborgar-index ska förbättras	60	-
	● Antalet överenskommelser med andra samhällsaktörer gällande våld i nära relationer ska öka	1	-
Tillgänglighet och delaktighet	● Nöjd-inflytande-index ska förbättras	43	-
	● Tillgängligheten på kommunens kommunikationskanaler ska öka	79	-
Attraktivt och mångsidigt boende	✓ Kommunens flyttnetto ska vara positivt	84	15

Ett gott liv och en aktiv fritid

Nöjd-region-index (NRI) och Nöjd-medborgar-index (NMI) mäter medborgarnas syn på Sjöbo som en plats att bo och leva på samt vad medborgarna i Sjöbo tycker om kommunens verksamhet. Indikatorn mäts under hösten.

För att diskutera upprättandet av ytterligare överenskommelser med andra samhällsaktörer gällande våld i nära relationer har initiativ till samverkansmöte tagits.

Tillgänglighet och delaktighet

Nöjd-inflytande-index (NII) mäter vad medborgarna i Sjöbo tycker om sitt inflytande i kommunen. Indikatorn mäts under hösten.

inriktningsmålen med indikatorer, som är nyckeltal eller mått som det är viktigt att sträva efter.

Avstämningen nedan gäller kommunen totalt. Grönt anger att indikatorn uppnåddes, medan rött anger att den inte nåddes. En grå markering används när det saknas mätetal och/eller bedömning av måluppfyllelsen och då resultatet varken förbättrades eller försämrades. Någon bedömning av om inriktningsmålen och målområdena uppnås görs inte i delårsrapporten. I de fall det saknas slutligt resultat och det istället gjorts en prognos utgör den underlag för bedömningen om målet förväntas klaras.

Resultatet för tillgängligheten via kommunens kommunikationskanaler har under ett par år förbättrats. År 2018 lanserades en ny hemsida. Någon förändring har inte gjorts sedan den senaste mätningen 2018, varför indikatorn bedöms vara oförändrad. En ny mätning görs under hösten.

Attraktivt och mångsidigt boende

Första kvartalets flyttnetto, 15 personer, var en minskning i förhållande till samma period 2018.

Mångfald och valfrihet

Kommunfullmäktige har valt att under 2019 inte följa upp inriktningsmålet.

Målområde 2 – Kunskap

INRIKTNINGSMÅL	INDIKATOR	RESULTAT	
		2018	2019
Elevers förutsättningar står i centrum	-	-	-
Hög kvalitet på den pedagogiska verksamheten	● Andelen barn och elever som upplever lugn och ro i förskolan och skolan ska öka (%)	96 respektive 84	-
	✘ Alla elever ska nå kunskapsmålen eller kunskapskraven när de lämnar grundskolan (%)	76	-
	● Andelen elever som fullföljt gymnasieutbildningen inom fyra år ska öka (%)	80	-
Möjligheter till livslångt lärande	● Antalet deltagare i vuxenutbildningen som uppnår behörighet för vidare studier ska öka	216	-
	● Andelen slutförda yrkesutbildningar som har lett till en anställning ska öka (%)	-	-
Yrkesinriktad högre utbildning	-	-	-

Kommunfullmäktige har beslutat att inte följa upp inriktningsmålen *Elevers förutsättningar står i centrum* och *Yrkesinriktad högre utbildning* under 2019.

Hög kvalitet på den pedagogiska verksamheten

2018 års utfall med 96 procent för förskolan och 86 procent för grundskolan visade att de flesta barn och elever upplever lugn och ro i verksamheterna, även om det finns en förbättringspotential. Utfallet för 2019 kommer att mätas under hösten och presenteras i samband med bokslutet.

Den absolut viktigaste indikatorn *Andelen elever som når målen i alla ämnen* redovisade 2018 en försämring när det gäller alla elever (oberoende av var de valt att ha sin skolgång). Sjöbos resultat låg i nivå med genomsnittet för riket. År 2018 uppnådde 75 procent av eleverna i de kommunala skolorna kunskapsmålen i alla ämnen, en förbättring från 2017, då 74 procent klarade målet.

2019 års resultat blir klart när slutbetygen för årskurs 9 sätts i juni. En oro gällande måluppfyllelsen finns. En prognos är svår att göra, indikationer på att resultatet kan komma att vara lägre än föregående år finns, både sett till elevernas betyg i december 2018 samt utifrån den nulägesbedömning som gjordes i mars 2019. Genom både individuella och gruppbaseade insatser arbetas det aktivt för högre måluppfyllelse.

Andelen elever som fullföljde gymnasieutbildningen var 2018 oförändrat i förhållande till 2017. Jämfört med resultatet för riket (79) var Sjöbos resultat marginellt bättre. Resultatet redovisas när läsåret är avslutat.

Möjligheter till livslångt lärande

Andelen deltagare som slutför utbildningen ökade 2018. En av orsakerna var den statliga satsningen på vuxenutbildningen.

Målområde 3 – Företagande och arbete

INRIKTNINGSMÅL	INDIKATOR	RESULTAT	
		2018	2019
Positivt klimat för entreprenörskap	✓ Inom ett sammanhängande område i anslutning till väg 11 och 13 ska det finnas minst 10 000 kvadratmeter exploaterad mark tillgänglig för företagsetablering	50 000	50 000

	✗	Antalet rådgivningar som Nyföretagarcentrum genomföra ska öka	23	9
Fortsatt satsning på ”de gröna näringarna”	●	Andelen avtal med små och medelstora livsmedelsföretag ska öka (%)	14	14
Ett livskraftigt näringsliv	✓	Antalet kommunala verksamheter som konkurrensutsätts enligt lagen om offentlig upphandling eller anbud ska öka. (Antal)	18	18
	●	Andelen nyregistrerade företag per 1 000 invånare ska öka (%)	4,6*	-
Samverkan med forskning, utbildning	●	Samverkan med forskning, utbildning och innovatörer ska öka	45	22

* Uppgiften är justerad i förhållande till årsredovisningen för 2018 då den inte fanns tillgänglig.

Positivt klimat för entreprenörskap

Det finns en god beredskap i form av exploaterad mark för företag som önskar etablera sig i Sjöbo. Intresset är stort för etableringar på Sjöbo väst och Ommadals industriområde. Antalet rådgivningar vid Nyföretagarcentrum minskade 2018. Under första tertialet har det genomförts nio rådgivningar, en minskning jämfört med samma period föregående år.

Fortsatt satsning på ”de gröna näringarna”

Nya avtal i måltidsverksamheten skrevs under 2018, men trots önskemål om fler avtal med små och medelstora företag var andelen i princip oförändrad, vilket troligen beror på att dessa företag har svårt att klara transporter.

Ett livskraftigt näringsliv

Andelen kommunala verksamheter som konkurrensutsätts är oförändrade. När pågående upphandling avseende cirkulationstvätt av arbetskläder är avslutad förväntas antalet öka.

Under 2018 minskade andelen nyregistrerade företag per 1 000 invånare något jämfört med 2017. Någon slutsats om utvecklingen är svår att dra då det ännu inte finns någon statistik tillgänglig.

Samverkan med forskning och utbildning

År 2018 ökade antalet samarbeten med forskning och utbildning med 96 procent. Årets siffror ligger i nivå med 2017 års utfall. Samtidigt är det tidigt på året och fler projekt kan tillkomma. Den största minskningen svarar den avgiftsfinansierade verksamheten för som 2019 har nio projekt och i år redovisar noll. Exempel på samarbete är skolans samarbete med forskare Jan Håkansson, vid Linnéuniversitetet, som har genomfört föreläsningar och handledning till enheterna för att synliggöra verksamheternas kvalitet kopplat till det nationella uppdraget ur skollagen och läroplaner samt att utifrån kvalitetsarbetet identifiera utmaningar och genomföra utvecklingsarbete.

Målområde 4 – Infrastruktur

INRIKTNINGSMÅL	INDIKATOR	RESULTAT	
		2018	2019
Utbyggnad av vägnät och ökad trafiksäkerhet	✗ Antalet sammanhängande cykelstråk ska öka	1	0
Kortare pendlingstider, fler bussturer och spårbunden trafik	✓ Antalet resor med kollektivtrafik ska öka	489 292	174 733
	✗ Antalet turer med kollektivtrafik mellan kommunens tätorter ska öka	3*	-
Modern ICT	✓ Andelen hushåll som bedöms ha möjlighet till god internetuppkoppling ska öka (%)**	43	52

* Uppgiften är rättad i förhållande till årsredovisningen.

** Redovisas med ett års förskjutning, eftersom uppgifterna blir tillgängliga först senare. Sålunda redovisas uppgiften som avser 2017 år 2018 och så vidare.

Utbyggnad av vägnät och ökad trafiksäkerhet

I 2019 års investeringsbudget finns inga medel avsatta för att skapa sammanhängande cykelstråk.

Antalet turer mellan kommunens tätorter ökade 2018, eftersom kommunen köpte kompletteringstrafik. Något beslut om ytterligare tillköp är inte gjort samtidigt som Skånetrafiken aviserat om indragna linjer.

Kortare pendlingstider, fler bussturer och spårbunden trafik

Fortsätter utvecklingen i enlighet med första tertiet kommer antalet resor med kollektivtrafik att öka 2019.

Modern ICT

Antalet hushåll med möjlighet till fiber ökade, men ligger fortsatt på en låg nivå. Utbyggnaden är lägre än rikets. Teleservice arbetar vidare med utbyggnaden. Stora projekt pågår framför allt på landsbygden och i de mindre byarna.

Målområde 5 – Hållbar utveckling

INRIKTNINGSMÅL	INDIKATOR	RESULTAT	
		2018	2019
Hållbar utveckling	✓ Total mängd hushållsavfall ska minska (kg/invånare)	523	166
	✓ Antalet hushåll anslutna till kommunalt avlopp och vatten ska öka	5 351	5 508
	✓ Andelen icke godkända enskilda avlopp ska minska (%)	52	52
	✓ Andelen förnybar och återvunnen energi per kvadratmeter i de kommunala lokalerna ska öka	-	-
	✓ Energiförbrukningen per kvadratmeter i de kommunala lokalerna ska minska (kWh)	84	68
	✓ Andelen miljöbilar i den kommunala verksamheten ska öka (%)	63	69

Om utvecklingen följer det första tertiet kommer den totala mängden hushållsavfall att minska.

Antalet anslutningar till kommunalt vatten och avlopp ökar.

Antalet enskilda avlopp i Sjöbo kommun uppskattas till 4 000, inklusive cirka 700 avlopp i sommarbyarna, som enligt beslut ska få kommunalt avlopp. Eftersom antalet icke godkända enskilda avlopp minskade från 2 083 till 2 071 förbättrades indikatorn.

Användningen av förnybar energi ökar. Olja som värmekälla minskar årligen och ersätts av fjärrvärme, pellets eller elvärmepump. Jämfört med samma period 2018 har oljeförbrukningen minskat med 76 procent, utan normalårskorrigerering.

Energiförbrukningen i de kommunala lokalerna minskade det första tertiet, vilket förklaras av den milda vintern.

Arbetet med att miljöanpassa kommunens fordonsflotta har påbörjats och de bilar som köptes in 2018 är miljöklassade.

Uppföljning av mål medarbetare

INRIKTNINGSMÅL	INDIKATOR	RESULTAT	
		2018	2019
Sjöbo kommun ska vara en attraktiv arbetsgivare	✓ Andelen anställda som upplever Sjöbo kommun som en bra arbetsgivare ska öka (%)	81	-

FÖRVALTNINGSBERÄTTELSE

En god arbetsmiljö	● Sjukfrånvaron i Sjöbo kommun ska vara lägre än genomsnittet för Sveriges kommuner (%)	6,63	7,02
Tydlig och konkurrenskraftig lönepolitik	✓ Sjöbo kommun ska, i de olika yrkeskategorierna, ha en medianlön som ligger i nivå med övriga kommuner i Skåne (antal yrkeskategorier som ligger lägre)	21	-

Medarbetarundersökningen visade att 81 procent anser att Sjöbo kommun är en bra arbetsgivare, en ökning från 2018. Undersökningen genomförs vartannat år.

Trots en ökning av sjukfrånvaron från 6,03 procent 2017 till 6,10 procent 2018 hade Sjöbo kommun en lägre sjukfrånvaro än genomsnittet av kommunerna. Det var familjenämnden och samhällsbyggnadsnämnden som stod för ökningen av sjukfrånvaron och det var långtidssjukfrånvaron som ökade. År 2019 har sjukfrånvaron ökat till 7,02 procent även detta en ökning jämfört med samma period föregående år. Långtidssjukfrånvarons andel av sjukfrånvaron har ökat (38 procent). Det är familjeförvaltningen, vård- och omsorgsförvaltningen och tekniska förvaltningen som står för ökningen medan övriga förvaltningar minskat.

I kommunens årliga lönekartläggning görs lönejämförelser mot medianlönerna i andra kommuner i södra Skåne. I 2018 års jämförelse fanns 61 olika yrkeskategorier. Av dem hade 21 lägre median i Sjöbo i jämförelse med södra Skåne. Det var en förbättring mot 2017, då 36 kategorier hade en lägre genomsnittlig lön. Uppgifterna för 2019 finns ännu inte tillgängliga.

Uppföljning av mål helägda bolag

I bolagens uppdrag ingår att bidra till att kommunen når visionen. Mål och indikatorer har utarbetats för att man ska kunna stämma av utvecklingen. Bolagen ska medverka till att utveckla Sjöbo som en plats för tillväxt.

INRIKTNINGSMÅL	INDIKATOR
✓ Bidra/medverka till att utveckla Sjöbo som en plats för tillväxt samt aktivt delta i samhällsutvecklingen	✓ Erbjud bostäder på varje serviceort och utveckla inflytande för de boende, bland annat som en del av målet att skapa trygga och hållbara miljöer ✓ Att inom ramen för en ansvarsfull ekonomi aktivt verka för nyproduktion av bostäder ✓ Stödja kommunens ansvar för bostadsförsörjningen med inriktning att anordna bostäder till grupper med särskilda behov
✓ Bidra/medverka till att utveckla Sjöbo som en plats för tillväxt med stort hänsynstagande till de fördelar som kan skapas för kommuninvånarna	✓ Nättariffernas nivå för typkunder ska ligga under genomsnittet i Sverige för jämförbara nät ✓ Leveranssäkerheten ska öka ✓ Antalet nedlagda tomrör för bredbandsutbyggnad ska årligen öka
✓ Tillhandahålla lokaler till näringslivet med särskild inriktning mot nyetablerade företag	✓ Aktivt delta i arbetet med att utveckla kommunens lokalförsörjning och tillhandahålla kostnadseffektiva och ändamålsenliga lokaler med fastighetsrelaterade tjänster ✓ Aktivt arbeta för att nyetablerade företag ska tillkomma som hyresgäster
✓ Bolaget ska vara pådrivande i utvecklingen av det långsiktiga hållbara samhället socialt, ekologiskt och ekonomiskt	✓ Minskad energiförbrukning i fastigheterna och elnätet genom att bolaget systematiskt arbetar för miljövänlig teknik och använder materiel med lång hållbarhet samt att miljövänlig teknisk försörjning ska användas i utökad omfattning

- ✓ Garantera hyresrätten och utifrån bruksvärdesprincipen främja hyressättning med stabila och rimliga hyror i olika stads- och kommundelar
 - ✓ Effektivisera verksamheten för att minska klimatpåverkan och stärka bolagets ekonomi
-

Bolagen anger att samtliga indikatorer kommer att nås. Leveranssäkerheten för el ligger fortfarande på 99,99 procent. Nätet drabbades dock av ett större fel under april månad som gav en tydlig höjning i felstatistiken, men det finns en marginal mot målbilden.

För 2018 var bolagets avgifter något lägre än snittet för jämförbara elnät och bedömningen görs att det kvarstår gällande nättariffernas nivå under 2019. Den slutliga

bedömningen kan dock inte göras förrän i slutet av 2019 då fler och fler bolag väljer att justera sina tariffer i omgångar under åren alternativt under sommarmånaderna.

De långsiktiga åtgärderna med energieffektivisering börjar ge resultat och energiförbrukningen minskar.

Oljeförbrukningen ligger på en väldigt låg nivå, istället utnyttjades pellets där denna möjlighet fanns, vilket är positivt ur miljösynpunkt.

Kommunstyrelsens uppsikt

Kommunstyrelsen ansvarar för att hålla uppsikt över kommunens samlade verksamhet. Där ingår nämnder, kommunala bolag och förbund. Styrdokument som budget, delårsrapport, intern kontroll och ekonomistyrningsprinciper utgör viktiga delar i arbetet med uppsikten. Nämnderna, bolagen och förbunden kallas till kommunstyrelsen minst en gång om året, ibland oftare om det anses befogat.

Beslutade styrdokument

Fullmäktige har under året beslutat om en reviderad investeringspolicy och en exploateringspolicy är upprättad och beslutad.

Beslutade åtgärder

Med anledning av de stora underskotten som familjenämnden och vård- och omsorgsnämnden redovisade under 2018 har nämnderna under hösten och fortsatt under 2019 haft i uppdrag att göra månadsuppföljning (med undantag för januari månad) som ska redovisas till kommunstyrelsen.

I samband med att årets första utfallsprognos behandlades, beslutade kommunstyrelsen att nogsamt följa den ekonomiska utvecklingen i nämnderna och återkomma med förslag till hur underskotten skulle hanteras – om de kvarstod – i samband med delårsrapport 1. Det var familjenämnden och vård- och omsorgsnämnden som angav negativa prognoser i den första uppföljningen. Även för pensionerna prognostiserades ett

underskott. Familjenämnden och vård- och omsorgsnämnden fick i uppdrag att i samband med uppföljningen per den 31 mars delge kommunstyrelsen sina åtgärder för att uppnå budget i balans. Vilket nämnderna gjorde.

Övriga uppdrag

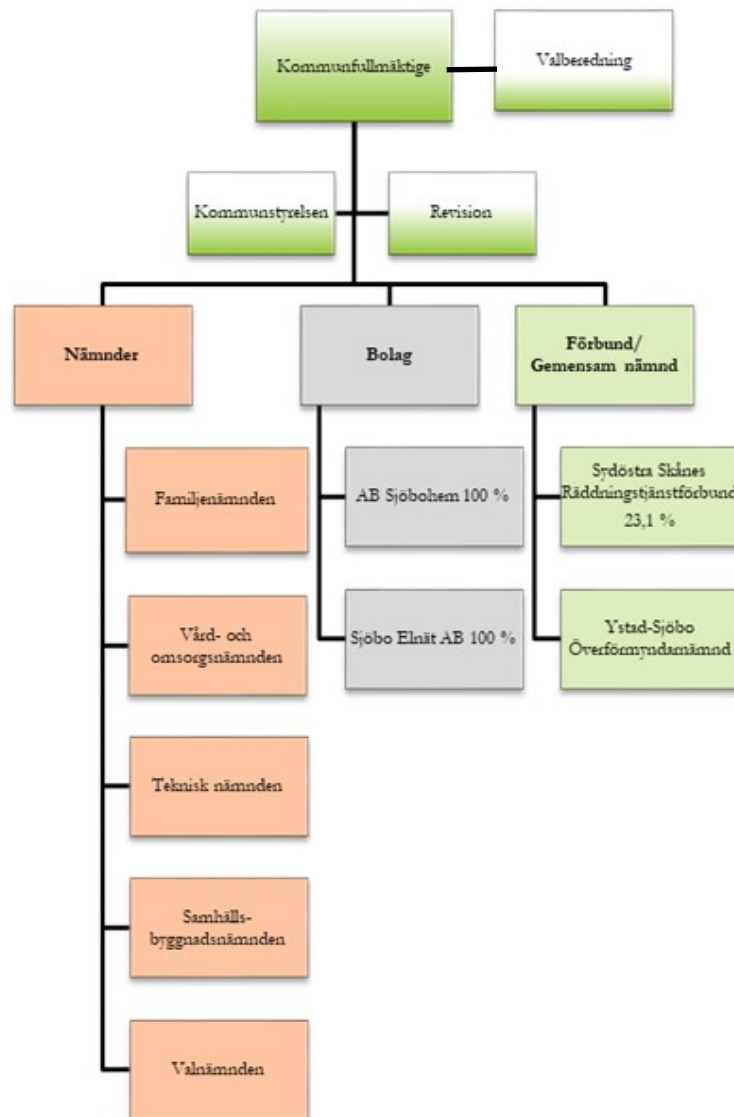
Tekniska nämnden har i flera år redovisat stora avvikelser i investeringsprojekten på grund av att projekten blivit försenade. I samband med delårsrapport 1 år 2016 beslutades att nämnden skulle göra en översyn av planering och uppföljning av investeringarna. Redovisningen skulle ha presenterats senast i samband med uppföljningen i oktober 2016. Arbetet är ännu inte slutfört.

Kommunledningsförvaltningen fick i uppdrag att tillsammans med familjeförvaltningen göra en genomlysning av ekonomistyrningen i förskole- och skolbarnsomsorg samt grundskolan. Översynen har påbörjats och beräknas vara klar till sommaren.

Ändamål och befogenheter för de kommunala bolagen

För att kommunen ska kunna äga ett bolag ska det bedrivas så att verksamheten varit förenlig med det kommunala ändamålet och har utförts inom ramen för de kommunala befogenheterna. Såväl AB Sjöbohem som Sjöbo Elnät AB anger att de uppfyller dessa krav.

Organisation



Förutom i nämnder, bolag och förbund bedrivs verksamhet i uppdragsföretag. Uppdragsföretag definieras som juridiska personer, där kommunen äger en mindre del (samägda) eller där verksamheten bedrivs på entreprenad i större omfattning. Det enda samägda uppdragsföretaget som bedriver en kommunal angelägenhet är Sysav, Sydskånes avfallsaktiebolag. Bolaget hanterar och behandlar hushållsavfall. Ägarandelen uppgår till 1,42 procent.

Kommunen beräknas 2019 köpa verksamhet som direkt berör kommuninvånarna för drygt 286 mkr, samma som för 2018. Det motsvarar 22,3 procent respektive 22,1

procent av kommunens totala kostnader. Motsvarande tal för samtliga kommuner 2017 var 19 procent. Gällande andel köpt verksamhet i förhållande till kostnad, ligger Sjöbo högre i andel för de pedagogiska verksamheterna och lägre inom vård och omsorg jämfört med riket. Nedan visas andel köpt verksamhet i förhållande till total kostnad på ett urval av kommunens verksamheter. Inom hemtjänsten finns valfrihetssystemet enligt LOV. Men det är få brukare som anlitar någon annan än kommunen.

FÖRVALTNINGSBERÄTTELSE

Köpt verksamhet (%)	2018	2019
Räddningstjänst	100,0	100,0
Förskola	42,9	42,9
Skolbarnsomsorg	38,2	38,8
Förskoleklass	41,4	36,0
Grundskola	24,3	26,4
Gymnasieskola	68,2	69,7
Hemtjänst	3,8	5,2
Flyktingmottagande	35,8	17,4
Personlig assistans	56,0	45,7
Avfallshantering	90,0	91,9

Några noteringar: Räddningstjänsten köps i dess helhet av Sydöstra Skånes Räddningstjänstförbund (SÖRF). Inom gymnasieskolan är det vanligare än i grundskolan att eleverna väljer skola hos någon annan utförare. En anledning är att merparten gymnasieprogram inte finns i den egna gymnasieskolan.

EKONOMI

Det prognostiserade resultatet i den sammanställda redovisningen är +37,1 mnkr för 2019, varav Sjöbo kommuns prognos är ett resultat på +10,1 mnkr!

I den sammanställda redovisningen är resultatet till och med tertial 1 2019 +13,1 mnkr medan Sjöbo kommuns resultat är ett överskott om 3,8 mnkr.

I analysen används fyra aspekter som ska ge en så heltäckande bild som möjligt: det finansiella resultatet, kapacitetsutvecklingen, riskförhållanden och kontrollen över den finansiella utvecklingen.

Analysen tar avsteg i den sammanställda redovisningen. Där sammanförs kommunen, dess bolag och förbund på ett sätt som kan likställas med koncernredovisning. Den sammanställda redovisningen omfattar juridiska personer där kommunen har ett inflytande om minst 20 procent. Redovisningen 2019 omfattar två bolag och ett kommunalförbund.

Analysen görs i tre delar beroende på hur verksamheten till största delen finansieras. Modellen utgår i huvudsak från den uppdelning som föreslagits av forskarna J Carlsson, M Haraldsson och N Sandell. De tre delarna är skattefinansierad (räddningstjänstförbundet och största delen av kommunen), avgiftsfinansierad (vatten och avlopp samt renhållning) och affärsdrivande verksamhet (AB Sjöbohem och Sjöbo Elnät AB).

Resultat och kapacitet

Resultat

En grund i god ekonomisk hushållning är att intäkterna överstiger kostnaderna och att det finns marginaler för att finansiera investeringar, värdesäkra anläggningstillgångar och för pensionsåtaganden. Affärsverksamheten ska generera avkastning till kommunen.

Den samlade verksamhetens prognostiserade resultat om 37,1 mnkr är väsentligt bättre än föregående år. Det är kommunens resultat som medför förbättringen. Tabellen nedan visar hur delarnas resultat har utvecklats. I redovisningen tas alltid över- och underskott bort för den avgiftsfinansierade delen, men här visas resultatet utan bortbokning för att det ska gå att jämföra utvecklingen.

(mnkr)	Bokslut 2018	DR 1 2019	Budget 2019	Prognos 2019
Resultat efter finansiella poster per verksamhet				
Skattefinansierad	-3,8	3,8	10,6	7,5
Avgiftsfinansierad (före uppbokning)	-2,6	-0,6	0,0	-1,9
Affärsdrivande	33,7	14,4	30,7	30,6

Den skattefinansierade verksamhetens resultat för perioden fram till och med april är positivt (3,8 mnkr) och bättre än föregående år vid samma tidpunkt, då det var ett underskott om 7,9 mnkr. Det är kommunen som visar överskott medan räddningstjänstförbundet visar i det närmsta ett nollresultat för perioden. Jämfört med 2018 har finansnettot förbättrats med 1,5 mnkr för perioden. Förbättringen kommer dels av en återföring av tidigare nedskrivna omsättningstillgångar på 1,7 mnkr, dels innebär en ny redovisningslag bland annat att placeringsmedel marknadsvärderas vid balansdagen. Marknadsvärderingen har inneburit redovisade intäkter om 3,9 mnkr per den 30 april. Prognosen är att återföringen kvarstår hela året men osäkerheterna på marknaderna gör att marknadsvärdet i övrigt ej prognostiseras öka.

Räddningstjänsten prognostiserar ett underskott på 1,4 mnkr vilket beror på högre pensionskostnader än budgeterat. För kommunen prognostiseras ett positivt resultat om 10,1 mnkr, vilket är 0,6 mnkr lägre än budget.

Även för kommunen beräknas pensionskostnaderna väsentligt överstiga budget. Tillsammans med rutinen för

personalomkostnadstillägg beräknas underskottet till netto 4,8 mnkr. Underskottet hade varit större om inte indexeringen av pensionerna delvis (2,6 mnkr) finansierats via överskotts-fonden.

Nämndernas resultat exklusive finansieringen beräknas bli ett underskott om 0,5 mnkr. Underskotten inom nämnderna och pensionerna möts till stor del av överskott inom skatteintäkter och generella statsbidrag (+2,4 mnkr) samt överskott på finansnettot (+5,5 mnkr).

Vatten och avlopp har de tre senaste åren haft högre kostnader än intäkter. Det ackumulerade underskottet var vid årsskiftet 1,6 mnkr. För perioden var resultatet +0,1 mnkr. Renhållningen har haft positiva resultat de senaste tre åren. För perioden har det istället varit ett negativt resultat om 0,7 mnkr.

Avfallsverksamheten beräknas få ett underskott på 1,9 mnkr per den 31 december 2019, vilket regleras mot förutbetalda intäkter. Anledningen till underskottet är att omlastningscentralen är försenad med 7 månader. Med det nya entreprenörsavtalet som börjar gälla från och med den 1 juni, är det högre transportkostnader under tiden tills omlastningscentralen står klar.

Prognosen för vatten och avlopp är ett nollresultat vid årets slut.

AB Sjöbohem (+14,3 mnkr) beräknas följa budget medan Sjöbo Elnät AB (+16,3 mnkr) enligt prognosen har en mindre avvikelse på 0,1 mnkr jämfört med budget. Avvikelsen kommer sig av högre kostnader för nätförluster än budgeterat på grund av större prisökning än beräknat.

Resultat bolag, förbund och kommun

(mnkr)	DR 1 2018	DR 1 2019	Bok- slut 2018	Pro- gnos 2019
Resultat efter finansiella poster				
AB Sjöbohem	-3,8	7,2	12,6	14,3
Sjöbo Elnät AB	7,0	6,7	13,9	16,3
Sjöbo kommun	-7,9	3,8	-2,7	10,1
SÖRF	0,2	0,1	-4,5	-1,4
Summa	-4,5	17,8	19,3	39,3

Sammantaget prognostiserar bolagen, kommunen och förbundet ett resultat om 39,3 mnkr efter finansiella poster. Efter eliminering av interna poster är det sammanlagda resultatet 37,1 mnkr. Det är endast SÖRF som prognostiserar ett minus. Dock innebär kommunens prognos ett underskott med 0,6 mnkr jämfört med budgeten.

Intäkter och kostnader

Procentuell utveckling	2017	2018	2019
Totala kostnader	4,0	5,3	1,0
Totala intäkter	3,7	3,3	2,3

Ökningen av den samlade verksamhetens intäkter var betydligt större än kostnadsökningen. Tidigare år har kostnaderna ökat snabbare än intäkterna, med störst skillnad 2018. Det är både den skattefinansierade verksamheten och den affärsdrivande verksamhetens utveckling som bidrar till förbättringen.

Förändring jämfört med 2018 per verksamhet enligt prognos (%)

	Totala kostnader	Totala intäkter
Skattefinansierad verksamhet	2,7	3,8
Avgiftsfinansierad verksamhet (före uppbokning)	-2,6	-2,6
Affärsdrivande verksamhet	0,0	1,8

Avgiftsfinansierad verksamhet prognostiserar ett nollresultat med lika stor ökning av intäkter och kostnader. Det beror på att resultatet skuld- eller fordringsförs. Ökningstakten för kostnaderna är högre i den

skattefinansierade verksamheten än i de andra två.

Den affärsdrivande verksamheten beräknas få högre intäkter, men ungefär samma kostnader som 2018. Verksamhetens kostnader beräknas öka medan avskrivningar och finansiella kostnader beräknas bli lägre. Det som framför allt minskar är AB Sjöbohems avskrivningar, vilket både beror på lägre budgeterade avskrivningar och att bolaget 2018 gjorde extra nedskrivningar på samlingslokaler.

Verksamhetens intäkter

Det är stor skillnad hur de olika delarna finansieras. För avgiftsfinansierad och affärsdrivande verksamhet är det avgifter eller verksamhetsintäkter som står för hela eller nästan hela finansieringen. De skattefinansierade verksamheterna finansieras framför allt av skatter och generella statsbidrag, medan 16 procent av kostnaderna täcks av verksamhetsintäkter.

Förändring jämfört med 2018 (%)

	Verksamhetens intäkter
Skattefinansierad verksamhet	-1,0
Avgiftsfinansierad verksamhet	-2,6
Affärsdrivande verksamhet	1,8

Enligt prognosen kommer VA-intäkterna att minska något. Det är sättet att göra prognos som får till följd att VA-intäkterna justeras ner för att möta minskade kapitalkostnader. Prognosen är att verksamheten får ett nollresultat totalt vid årets slut.

Något lägre riktade statsbidrag och EU-bidrag gör att skattefinansierad verksamhets intäkter beräknas minska något.

Sjöbo Elnät AB ökar enligt prognosen intäkterna med 2,4 procent. Ökningen är i enlighet med budget förutom att bolaget fått ersättning när personal lånats ut till röjningsarbete efter stormen Alfrida. AB Sjöbohems intäkter ökar med 1,6 procent, vilket är i enlighet med budget.

Verksamhetens kostnader

Förändring jämfört med 2018 (%)

	Verksamhetens intäkter
Skattefinansierad verksamhet	2,5
Avgiftsfinansierad verksamhet (före uppbokning)	-4,2
Affärsdrivande verksamhet	6,3

Den samlade verksamhetens kostnader ökar med 18,3 mnkr, 1,5 procent.

Kommunens lönekostnader ökar enligt prognosen med 15,0 mnkr, 3,2 procent. Procentuellt ökar bidrag och transfereringar mest (22 procent), bland annat avseende kommunens betalningar till försäkringskassan för personer med personlig assistans. Andra stora kostnadsökningar prognostiseras för den interkommunala ersättningen och ersättning till fristående för- och grundskolor, som ökar med 8 procent samt interkommunal ersättning eller ersättning till fristående gymnasier, som beräknas öka med 11 procent. Det finns för närvarande en tvist med Lunds kommun avseende deras priser för gymnasial utbildning. Det är bland annat Lomma kommun som uppmärksammat att det finns kostnader som kan ifrågasättas i Lunds kommuns beräkningsmodell.

Beräknade minskningar av kostnaderna finns för köp av individ- och familjeomsorgsplatser samt övriga entreprenader.

Den största kostnadsökningen har affärsdrivande verksamhet enligt prognosen. Kostnaderna följer till stor del budget.

Avgiftsfinansierad verksamhet prognostiseras få en kostnadsminskning med 4,2 procent. Renhållningen stod endast för en mindre del. Minskningen exklusive kapitalkostnader består bland annat av minskade kostnader för underhållsentreprenader.

Affärsverksamhetens ökade kostnader beror på låga kostnader för fastighetsskötsel och uppvärmning 2018. Prognosen är att budgeten för 2019 följs vilket innebär högre kostnader. Sjöbo Elnät AB:s kostnader ökade något, bland annat då kostnaderna för nätförluster

kommer att bli högre 2019 än budget på grund av större prisökning än beräknat.

Av- och nedskrivningar

Avskrivningarna beräknas minska med 0,9 mnkr jämfört med 2018. Framför allt är det AB Sjöbohems stora extra nedskrivningar 2018 som gör detta.

Avskrivningar (mnkr)	2018	2019
Skattefinansierad verksamhet	16,0	20,5
Avgiftsfinansierad verksamhet	8,3	9,1
Affärsdrivande verksamhet	58,3	52,1
Summa	82,6	81,7

Den höga investeringsnivån 2018 och 2019 gör att de skattefinansierade verksamheternas avskrivningskostnader ökar. Eftersom investeringarna 2018 var väsentligt högre än avskrivningarna, kommer avskrivningarna att fortsätta öka. Den största ökningen beräknas äldreomsorgen få på grund av bilinköp men även skattefinansierad och avgiftsfinansierad teknisk verksamhet ökar avskrivningarna. Flera av verksamheternas avskrivningskostnader påverkas av övergången från leasing till inköp av bilar och andra fordon.

Avskrivningskostnaderna för avgiftsfinansierad verksamhet beräknas öka med 0,8 mnkr mellan 2018 och 2019 och uppgå till 9,1 mnkr, närmast en fördubbling sedan 2014.

De senaste årens stora investeringar i avgiftsfinansierad verksamhet med överföringsledningar och investeringar i Sjöbos respektive Svansjöns sommarbyar gör att avskrivningarna ökar. En del finansieras av anslutningsavgifter. Alla investeringar kan inte finansieras så, utan behöver finansieras via förbrukningsavgifter.

Den affärsdrivande verksamheten beräknas få minskade av- och nedskrivningskostnader. Både AB Sjöbohem och Sjöbo Elnät AB har minskade avskrivningskostnader. AB Sjöbohems minskade avskrivningar beror på nedskrivningar som gjordes 2018 som ökade avskrivningskostnaderna detta år.

Skatteintäkter

Procentuell förändring	2017	2018	2019
Skatteintäkter inklusive generella statsbidrag	4,0	5,1	5,1

Den prognostiserade skatteintäktsökningen om 5,1 procent inkluderar generella statsbidrag och utjämningsbidrag. Skatteintäkterna ökar med 2,6 procent, medan statsbidrag och utjämningsbidrag ökar med 12,6 procent.

Skatteintäkter och generella statsbidrag är huvudintäkter för den skattefinansierade verksamheten. Ökningen av skatteintäkter och generella statsbidrag på 5,1 procent överstiger ökningen av den skattefinansierade verksamhetens nettokostnader på 3,6 procent.

Prognosen för skatteintäkter följer Sveriges Kommuner och Landstings (SKL:s) senaste skatteprognos från maj 2019.

Skatteintäkterna är 4,5 mnkr sämre än budgeterat. Det beror på att den slutliga skatten för 2019 beräknas bli lägre än budgeterat. En av orsakerna till den lägre skatteunderlagstillväxten 2019 är att skatten sänkts för pensionärerna, vilket kompenseras av staten via regleringsavgiften i generella statsbidrag.

Inkomstutjämnningen räknas ut baserad på kommunens skatteunderlag. I budgeten beräknades kommunens skatteunderlag växa snabbt. Utfallet är en lite lägre skatteunderlagstillväxt, vilket ger ett större utjämningsbidrag men lägre skatteintäkter.

Sammanlagt är generella statsbidrag och utjämningsbidrag 6,9 mnkr bättre än budget. I generella statsbidrag ingår både den del av välfärds miljarderna som beror på flyktingmottagandet och den del som beror på invånarantalet. Det som är bättre än budget är inkomstutjämnningen (+2,6 mnkr), regleringsbidraget (+5,4 mnkr) samt kommunal fastighetsavgift (+1,8 mnkr).

Kostnadsutjämnningen är något sämre (-1,4 mnkr) än budget.

Finansnetto

Den samlade verksamheten beräknas få ett finansnetto på -6,6 mnkr, vilket är marginellt bättre än 2018 (-6,9 mnkr) men väsentligt bättre än 2017 (-15,2 mnkr). Förbättringen på finansnettot återfinns framför allt inom den affärsdrivande verksamheten där AB Sjöbohem beräknat att finansnettot förbättras i enlighet med budget.



En stor del av det försämrade finansnettot inom skattefinansierade verksamheten kommer sig av att kommunen tog ut 6,4 mnkr från överskottsfonden hos KPA Pension 2018. Det gjordes i första hand för att möta de ökade kostnaderna för en utlöst särskild avtalspension. Även 2019 sker ett uttag, dock är det beräknade uttaget på sammanlagt 2,6 mnkr, mindre än uttaget 2018.

Enligt prognosen förbättras den skattefinansierade verksamhetens finansnetto genom att den nedskrivning av finansiella omsättningstillgångar på 1,7 mnkr som gjordes 2018 avseende en ej realiserad placering återställs 2019. Totalt beräknas finansnettot för den skattefinansierade verksamheten bli 5,1 mnkr bättre än budget.

Främst affärsverksamheten, men även en del av den avgiftsfinansierade verksamheten, har tillgångar som lånefinansieras.

Avgiftsfinansierad verksamhet lånar från och betalar internränta till den skattefinansierade verksamheten, medan den affärsdrivande verksamheten lånar externt med hjälp av kommunal borgen. Avgiftsfinansierad verksamhet beräknas få något högre ränteintäkter för anslutningsavgifter.

Finansnetto (mnkr)	2018	2019
Skattefinansierad verksamhet	19,7	18,1
Avgiftsfinansierad verksamhet	-2,6	-2,3
Affärsdrivande verksamhet	-18,0	-16,4

Affärsverksamhetens tillgångar finansieras till stor del med lån från kreditinstitut, sammanlagt 836 mnkr. Främst AB Sjöbohem är därför känsligt för ränteförändringar. För att hantera det har företaget lån med olika löptid och räntesäkringar. Om räntan går upp med 1 procent i genomsnitt innebär det 7,9 mnkr i ökade räntekostnader. AB Sjöbohems räntekostnader minskar enligt prognosen med 1,6 mnkr.

Årets investeringar

Bruttoinvesteringarna i immateriella och materiella anläggningstillgångar uppgår enligt prognos till 130,2 mnkr, vilket är en nedgång jämfört med 2018 då nettoinvesteringarna uppgick till 157,1 mnkr.

Årets bruttoinvesteringar (mnkr)	Bokslut 2018	Budget 2019	Bokslut 2019
Skattefinansierad verksamhet	41,2	33,5	33,5
Avgiftsfinansierad verksamhet	32,1	62,3	44,2
Affärsdrivande verksamhet	64,2	52,5	52,5
Den samlade verksamheten	157,1	148,3	130,2

Den affärsdrivande verksamheten har störst investeringar 2019. AB Sjöbohems byggnation av 12 stycken LSS-bostäder vid Sandbäcksgården är i slutfasen och kommer att vara inflyttningsklara i juni. Det pågår också ett flertal mindre renoveringsprojekt av bland annat AB Sjöbohems samlingslokaler samt energieffektiviseringsprojekt för att sänka miljöpåverkan och stärka ekonomin i framtiden.

Den avgiftsfinansierade verksamheten beräknas investera för 44,2 mnkr. Vatten- och avloppsverksamheten beräknas investera för 34,2 mnkr medan prognosen för renhållningsverksamheten är investeringar för 10,0 mnkr. En av de större avvikelserna avser renhållningsverksamhetens omlastningscentral

som beräknas förbruka 10,0 av 13,7 mnkr 2019. Detaljplanen för Bäckadal har blivit försenad vilket föranlett förseningar i bygglovsansökan. Detta medför en försening av projektet. Omlastningscentralen förväntas stå klar först efter årsskiftet 2019/2020.

I budgeten 2019 finns 24,5 mnkr i investeringsmedel för att säkra vattentillförseln till Äsperöd. Förväntad byggstart för entreprenaden är under sommaren men är beroende på Lantmäteriets tillstånd för ledningsrätt. Förseningen gör att endast 12,0 mnkr beräknas användas 2019.

Den skattefinansierade verksamheten beräknas investera för 33,5 mnkr, vilket är i enlighet med budget. Det största enskilda projektet 2019 är gymnasieverksamhetens utbyte av fordon på 6,9 mnkr vilket beräknas följa budget.

Andra stora projekt är trygghetslarm inom särskilt boende där 2,8 mnkr av 3,0 mnkr enligt prognosen nyttjas. Resterande nyttjas för inköp av bilar.

(%)	2018	2019
Självfinansieringsgrad av nettoinvesteringar	97	89

En stor del av nettoinvesteringarna självfinansieras enligt prognos. I övrigt finansieras investeringarna via minskad likviditet.

Risk – kontroll

Soliditet inklusive hela pensionsåtagandet		
(%)	2018	2019
Skattefinansierad verksamhet	58	58
Avgiftsfinansierad verksamhet	0	0
Affärsdrivande verksamhet	18	20
Totalt för den samlade verksamheten	33	34

Soliditeten är ett sätt att mäta det långsiktiga finansiella handlingsutrymmet. Måttet visar hur stor andel av tillgångarna som är finansierade med ackumulerade över- och underskott. Det årliga resultatet summeras i det egna kapitalet, som ställs i förhållande till

tillgångarna för att man ska få fram soliditeten. Ju högre soliditet, desto mindre del av tillgångarna är lånefinansierade och desto starkare långsiktigt handlingsutrymme finns.

Soliditeten skiljer sig markant mellan de tre delarna. Avsikten är att den avgiftsfinansierade verksamheten över tid ska ha ett nollresultat, vilket innebär att det inte finns något eget kapital. Det gör att soliditeten är noll och så förblir.

Den affärsdrivande verksamheten är till stor del lånefinansierad. Det skiljer mycket mellan bolagen. AB Sjöbohem hade 2018 en soliditet på drygt 10 procent, medan Sjöbo Elnät AB:s soliditet var 59 procent. En stor del av AB Sjöbohems tillgångar är lånefinansierade. Det långsiktiga målet för AB Sjöbohem är 15 procent och att soliditeten årligen ska öka med 0,5 procent.

För de skattefinansierade verksamheterna är soliditeten oförändrat 58 procent.

Jämfört med andra kommuner har Sjöbo en god soliditet. Den är 58 procent, vilket är oförändrat jämfört med 2018 men en minskning med 4 procentenheter från 2017. Flera år av goda resultat för kommunen har gjort att soliditeten har varit hög. De senaste åren har det dock varit svårt att upprätthålla den. Visserligen har nedgången kommit från en hög nivå, men trenden har varit vikande.

År 2017 var genomsnittet för soliditeten inklusive pensionsåtagande 14 procent i kommunerna. Kommunen med högst soliditet i landet hade då en soliditet på 74 procent. Sjöbo hade Sveriges femte högsta soliditet. Dock bör betänkas att Sjöbo har sina verksamhetsfastigheter i AB Sjöbohem, som lånefinansierat en stor del av sina fastigheter. Hade verksamhetsfastigheterna varit i kommunens ägo hade kommunen behövt lånefinansiera en del, vilket hade påverkat soliditeten negativt. Soliditeten för kommunkoncernen var 2017 bland de 29 bästa i landet. Några fullständiga siffror för 2018 finns inte för alla kommuner.

Skuldsättningsgrad (%)

	2018		2019	
	Totalt	varav långfri stig	Totalt	varav långfri stig
Skattefinansierad verksamhet	42	11	42	11
Avgiftsfinansierad verksamhet	100	86	100	73
Affärsdrivande verksamhet	82	74	80	73
Totalt för den samlade verksamheten	67	53	66	52

Av den samlade verksamhetens tillgångar har 66 procent finansierats med främmande kapital. Måttet benämns skuldsättningsgrad och är soliditetmåttets motsats. Främst de långfristiga skulderna genererar räntekostnader och den långfristiga skuldsättningen är fortsatt hög, 52 procent.

I skattefinansierad verksamhet är det investeringsbidrag och räddningstjänstförbundets lån som är långsiktiga. Förbundet lånar merparten från Kommuninvest. Skattefinansierad verksamhet betalar ränta till VA-kollektivet för anslutningsavgifter på samma sätt som VA-kollektivet betalar ränta till skattefinansierad verksamhet för att de inte har egna medel till investeringar. Kommunen har inga långfristiga räntebärande skulder.

En stor del av den avgiftsfinansierade verksamhetens tillgångar finansieras via långfristiga skulder. Cirka 30 procent av dem är anslutningsavgifter som VA-kollektivet betalat in genom åren. De upplöses i samma takt som investeringen. Resterande är framför allt VA-kollektivets lån från skattekollektivet, där VA-kollektivet betalar internränta för investeringar som inte finansieras via anslutningsavgifter.

En stor del av affärsverksamhetens, främst AB Sjöbohems, skuldsättningsgrad är långfristig. Som tidigare konstaterats är det främst AB Sjöbohem som lånefinansierat en stor del av sina tillgångar, främst i samband med köpet av kommunens verksamhetsfastigheter. AB Sjöbohem

hanterar ränteriskerna genom att fördela lånen med olika förfallotider.

Risker

AB Sjöbohem behöver framöver konsolidera verksamheten och öka soliditeten. Det är möjligt sedan bolaget avslutat tre stora projekt 2018. Bolaget ökade sin soliditet från 9,4 till 10,3 procent 2018 och enligt prognosen beräknas soliditeten bli 11,0 procent 2019. Ökningen av soliditeten är steg i rätt riktning.

När Sydöstra Skånes Räddningstjänstförbund köpte fyra släckbilar 2015 tog förbundet ett lån hos Kommuninvest på 11 mnkr som löper på fem år med 0,75 procents ränta och en årlig amortering på 733 tkr. Det ställer ökade krav på förbundets likviditet.

Storleken på tilldelad intäktsram är en väsentlig risk för Sjöbo Elnät AB. Gällande perioden 2020–2023 har Energimarknadsinspektionen beslutat om förändringar gällande beräkning av intäktsramen. Det kommer att påverka Sjöbo Elnät AB:s intäktsram så att bolaget under denna period får ett betydligt mindre beslutat belopp än vad bolaget de tidigare perioderna blivit tilldelat.

Kommunens utnyttjade borgensåtagande mot dotterbolagen har minskat med 3 mnkr och uppgår till 836 mnkr. Jämfört med övriga skånska kommuner hade Sjöbo kommun det tionde högsta borgensåtagandet i förhållande till verksamhetens bruttokostnader (2017). Det är en riskexponering. Kommunen och bolagen måste arbeta för att minska skulderna.

Kommunala pensionsförpliktelser

Enligt rekommendation ska särskild upplysning lämnas om pensionsförpliktelser och deras finansiering. Den nya lagen om kommunal bokföring och redovisning innebär att kommunerna nu tillämpar kontantmetoden när det gäller pensioner från före 1998.

FÖRVALTNINGSBERÄTTELSE

Pensionsförpliktelser och pensionsmedelsförvaltning (mnkr)	2018	2019
Avsättning för pensioner inklusive löneskatt	10,1	10,0
Ansvarsförbindelser inklusive löneskatt	4,5	4,0
Finansiella placeringar (bokfört värde)	0,0	0,0
Finansiella placeringar (marknadsvärde)	0,0	0,0
I verksamheten återlånade medel: totala förpliktelser	14,6	14,0
Finansiella placeringar (bokfört värde)		

År 2013 slöts ett avtal med KPA Pension om en försäkringslösning för kommunens pensionsåtagande före 1998. Genom överenskommelsen där kommunen betalade 229,4 mnkr till KPA Pension plus löneskatt blev kommunens pensionsåtagande väsentligt lägre än tidigare.

Det totala åtagandet har minskat något.

Kundfordringar

Risken för att kommunens kunder inte uppfyller sina åtaganden utgör en kundkreditrisk. Kredittiden är tiden från det att fakturan skickas tills den betalas. Skillnaden mellan nämndernas kredittid beror på faktureringsrutiner och beviljad kredittid.

Kommunstyrelsen har lokalyror och tjänsteförsäljning med högst 30 dagars kredit. Familjenämnden fakturerar runt den 5:e med förfalldatum i slutet av månaden, vilket förklarar ett snitt på 24,4 dagar i genomsnittlig kredittid. Vård- och omsorgsnämnden fakturerar mellan den 10:e och 15:e med förfalldatum i slutet av månaden, vilket ger ett befogat snitt på cirka 20 dagar. Tekniska nämnden och samhällsbyggnadsnämnden fakturerar löpande med ett förfalldatum den sista i månaden.

Genomsnittlig kredittid	Antal dagar
Nämnd	
Kommunstyrelse	28,9
Familjenämnd	24,4
Vård- och omsorgsnämnd	18,4
Teknisk nämnd	33,3
Samhällsbyggnadsnämnd	32,6

Budgetföljsamhet

En förutsättning för en ekonomi i balans är god budgetföljsamhet, vilket också är ett av de finansiella målen för god ekonomisk hushållning.

För att kunna hantera risker med att budgeten inte följs, behöver det byggas upp marginaler på olika sätt, exempelvis genom att positiva resultat budgeteras. En bra budgetföljsamhet minskar riskerna och ger bättre förutsättningar för att kommunen inte ska behöva bygga upp stora marginaler i sin ekonomi.

Skattefinansierad verksamhet

Netto (mnkr)	DR 1 2019	Budget	Prognos	Avvikelse
Kommunstyrelse	-25,7	-77,2	-76,1	1,1
Familjenämnd	-193,4	-569,4	-570,9	-1,5
Vård- och omsorgsnämnd	-108,3	-328,5	-329,5	-1,0
Teknisk nämnd	-22,2	-68,9	-68,2	0,7
Samhällsbyggnadsnämnd	-4,3	-10,5	-10,5	0,0
Valnämnd	0,4	-0,5	-0,4	0,1
Överförmyndarnämnd	-0,7	-2,6	-2,6	0,0
Revision	-0,7	-1,2	-1,2	0,0
Finansiering	-2,5	-5,3	-10,1	-4,8
SÖRF	0,1	0,0	-1,4	-1,4
Summa skattefinansierad verksamhet	-357,3	-1 064,1	-1 070,8	-6,7

Det är familjenämnden, vård- och omsorgsnämnden, finansieringen samt SÖRF som uppvisar underskott vilket gör att den totala avvikelsen mot budget blir -6,7 mnkr. Överskott finns inom kommunstyrelsen, tekniska nämnden samt valnämnden.

Familjenämndens underskott finns inom individ- och familjeomsorgen (1,0 mnkr) och förskole-, fritidshems- och grundskoleverksamheten (1,0 mnkr), kulturverksamheten (0,1 mnkr) och politisk verksamhet (0,2 mnkr) medan gymnasieverksamheten uppvisar ett överskott om 0,9 mnkr.

Vård- och omsorgsnämnden prognostiserar sammanlagt ett underskott om 1,0 mnkr. Verksamheten för personer med funktionsnedsättning beräknas få ett underskott (1,0 mnkr), likaså politisk verksamhet (0,1 mnkr) och kostenheten (kommunövergripande verksamhet, 0,3 mnkr). Underskotten uppvägs delvis av överskott på 0,4 mnkr inom äldreomsorgen.

Kommunstyrelsen beräknas få ett överskott på 1,1 mnkr inom kommunövergripande verksamhet.

Tekniska nämnden beräknas få ett överskott om 0,7 mnkr. Skattefinansierad teknisk verksamhet beräknas få ett överskott om drygt 1,4 mnkr medan underskott finns inom turism- och fritidsverksamheten (0,5 mnkr) och politisk verksamhet (0,2 mnkr) enligt prognosen.

Samhällsbyggnadsnämnden prognostiserar ett nollresultat där plan- och byggverksamhetens underskott på 0,2 mnkr möts av motsvarande överskott inom miljö- och hälsoskyddsverksamheten.

SÖRF beräknas få ett underskott på 1,4 mnkr beroende på pensionskostnader. Blir utfallet som prognosen visar är det tredje året i rad som SÖRF gör ett underskott.

Finansieringen beräknas få ett underskott om 4,8 mnkr beroende på högre pensionskostnader.

Avgiftsfinansierad verksamhet

Avgiftsfinansierad verksamhet reglerar sina resultat som en skuld eller fordran mot avgiftskollektivet vilket innebär att verksamheten visar ett nollresultat i redovisningen. I nedan siffror ingår inte denna reglering för att det underliggande resultatet ska visas.

Netto (mnkr)	DR 1 2019	Budget	Prognos
Vatten- och avloppsverksamhet	0,1	0,0	0,0
Renhållningsverksamhet	-0,7	0,0	-1,9
Summa	-0,6	-0,0	-1,9

Avgiftsfinansierad verksamhet har ett underliggande resultat på 1,9 mnkr. Det är renhållningsverksamhet som visar underskottet vilket finansieras genom att ianspråkta tidigare upparbetade överskott.

Affärsverksamhet

Netto (mnkr)	DR 1 2019	Budget	Prognos
AB Sjöbohem	7,7	14,3	14,3
Sjöbo Elnät AB	6,7	16,4	16,3
Summa	14,4	30,7	30,6

AB Sjöbohem prognostiserar ett resultat i paritet med budget medan Sjöbo Elnät AB beräknas få ett resultat som avviker mot budget med 0,1 mnkr.

Det sammanlagda resultatet för bolagen på 30,6 mnkr motsvarade 13,2 procent av omsättningen.

Till kommunstyrelsens förfogande

När budget 2019 fastställdes fanns 7,0 mnkr till kommunstyrelsens förfogande. Pengarna redovisas i finansieringsverksamheten tills kommunstyrelsen beslutar om hur de ska användas. År 2019 beslutade kommunstyrelsen eller kommunfullmäktige följande om användandet:

FÖRVALTNINGSBERÄTTELSE

Beslut	Nämnd	(mnkr)
Budget		7,0
KS §59–19 Individ- och familjeomsorg	Familjenämnd	-1,5
KS §59–19 Verksamhet för personer med funktionsnedsättning	Vård- och omsorgsnämnd	-1,5
KS §58–19 Äldreomsorg	Vård- och omsorgsnämnd	-4,0
Ej använda medel		0,0

Personalresursen

Attraktiv arbetsgivare

Sjöbo ska vara en attraktiv arbetsgivare och verksamheterna verkar i enlighet med det personalpolitiska programmet ”Sjöbo – en arbetsplats att längta till”. Med programmet som grund driver kommunen en tydlig personalpolitik där Sjöbo kommun som arbetsgivare ska

- vara en attraktiv uppdragsgivare
- skapa hälsosamma arbetsplatser och minska ohälsan
- ge medarbetarna förutsättningar att utvecklas inom sitt arbetsområde
- bidra till kvalitetsförbättringar av kommunens verksamheter
- vara så bra att medarbetarna rekommenderar kommunen som arbetsplats.

Personalomsättning

Totalt har 41 tillsvidare tjänster utannonserats och av dessa är endast 18 tjänster på heltid, vilket nästan är en halvering jämfört med motsvarande period ifjol. Det är endast en tjänst som har en procentsats under 75 procent, resterande tjänster (22) är på en sysselsättningsgrad mellan heltid och 75 procent.

Totalt 149 tidsbegränsade anställningarna har varit utannonserade och av dessa är cirka 85 tjänster sommarvikariat inom vård och omsorg samt kök, 10 stycken är säsongs- eller semestervikariat inom park- och grönyteskötsel och 12 stycken är badvärdar och simlärare som söks till teknisk förvaltning.

Vakanta tjänster januari–april 2019

Förvaltning	Antal tjänster totalt	Varav tillsvidare
Familjeförvaltning	21	14
Vård- och omsorgsförvaltning	137	21
Teknisk förvaltning	31	5
Kommunledningsförvaltning	1	1
Stadsbyggnadsförvaltning	-	-
Totalt	190	41

Personalomsättningen är på fortsatt hög nivå även om en viss minskning skett jämfört med de

senaste åren. En huvudanledning till den höga personalomsättningen är fortsatt svår konkurrenssituation som offentliga sektorn befinner sig i, med få som väljer utbildningar som riktar sig mot vård och skola.

Som ett led i kommunens förbättringsarbete och för att följa upp orsakerna till den höga personalomsättningen genomför kommunens HR-avdelning från och med 2019 en frivillig enkätundersökning som riktar sig till alla som säger upp sin tjänst i kommunen. För perioden januari–april har 25 svar inkommit.

Pensionsavgångar

Totalt fyller 14 personer 65 år under 2019 och under 2020 ökar antalet till 19.

Sammantaget beräknas 278 medarbetare att gå i pension under den kommande tioårsperioden.

Prognoserade pensionsavgångar totalt per förvaltning

Förvaltning	2019	2020
Familjeförvaltning	5	11
Kommunledningsförvaltning	0	1
Teknisk förvaltning	1	1
Stadsbyggnadsförvaltning	0	0
Vård- och omsorgsförvaltning	8	7
Totalt	14	20

Sjukfrånvaro

Kommunens totala sjukfrånvaro har en negativ utveckling och ökar till 7,02 procent i april 2019 jämfört med 6,63 procent samma period 2018. År 2016 var sjukfrånvaron 6,16 procent.

Långtidssjukfrånvarons andel av sjukfrånvaron har ökat (38 procent) och står för en fortsatt hög andel av sjukfrånvaron.

Kommunen arbetar aktivt för att minska sjukskrivningarna genom dels behandlande, dels förebyggande insatser.

Vad den ökade sjukfrånvaron beror på är svårt att säga med säkerhet. Stora delar av samhället har ökade sjukskrivningstal men det står också klart att många medarbetare vittnar om en ökad arbetsbelastning, vilket även kommunens insatser från företagshälsovården pekar på.

FÖRVALTNINGSBERÄTTELSE

Sjukfrånvaron i procent av arbetstiden per den 30 april 2019

Verksamhet	År	Total sjukfrånvaro	Långtidsfrånvaro i % av total sjukfrånvaro	Sjukfrånvaro kvinnor	Sjukfrånvaro män	Anställda –29 år	Anställda 30–49år	Anställda 50– år
Kommunledningsförvaltning	2019	2,35	3,20	4,31	0	0	1,62	3,77
	2018	3,66	16,60	4,31	2,14	7,40	3,91	2,55
	2017	4,79	47,33	5,16	3,86	5,93	2,01	8,02
Familjeförvaltning	2019	6,14	39,99	7,00	3,11	6,44	5,40	7,03
	2018	5,71	27,66	6,31	3,73	5,35	4,83	7,15
	2017	4,97	26,46	4,77	5,58	5,01	4,52	5,52
Vård- och omsorgsförvaltning	2019	8,97	38,39	9,58	4,06	6,82	7,41	10,95
	2018	8,47	42,56	9,04	4,12	3,52	8,35	10,10
	2017	6,16	30,76	6,53	4,74	5,28	9,12	7,89
Teknisk förvaltning	2019	3,70	26,70	2,22	4,56	3,02	2,58	4,94
	2018	3,48	23,27	4,76	3,04	3,02	2,01	4,93
	2017	3,80	00,00	6,81	2,63	3,66	3,33	4,42
Stadsbyggnadsförvaltning	2019	2,52	0,00	4,00	0	0	1,94	3,51
	2018	2,80	0,00	4,39	0,42	1,16	2,32	4,40
	2017	3,03	41,35	4,81	0,74	1,95	0,99	9,50
Sjöbo kommun totalt	2019	7,02	38,11	7,93	3,39	6,78	5,43	8,66
	2018	6,63	35,07	7,47	3,51	4,61	5,97	8,20
	2017	6,16	30,76	6,53	4,74	5,04	6,00	6,74

Delrapporten uttagen efter löneberäkningen i april med datum 1 januari–31 mars.

Arbetsmiljö

För perioden januari–april märks en fortsatt hög andel anmälningar, både arbetsskador såväl som tillbud, inom kategorin ”hot och våld”. Som en konsekvens av utvecklingen har kommunens centrala samverkansgrupp tillsatt en partsgemensam arbetsgrupp för att titta närmare på hur man kan stödja förvaltningarna i deras systematiska arbetsmiljöarbete kring hot och våld.

Lika rättigheter och möjligheter

Förändringar i diskrimineringslagstiftningen gör att Sjöbo kommun numera måste utreda och följa upp förebyggande arbete utifrån alla diskrimineringsgrunder. Enligt gällande rutiner utfördes ett kartläggningsarbete i alla

verksamheter till och med april månad för att nu hanteras förvaltningsvis i den övergripande samverkan. Arbetet för lika rättigheter och möjligheter ska på sikt inkorporeras i det löpande arbetsmiljöarbetet.

Lön

Sjöbo har som målsättning att ha konkurrenskraftiga löner i förhållande till övriga kommuner i södra Skåne. Under våren har löneöversyn genomförts inom alla avtalsområden förutom ett och nya löner utbetalas i april (maj för Kommunals avtalsområde). På grund av utlöpt avtal mellan arbetsgivarorganisationen och vårdförbundet blir löneprocessen försenad för några yrkesgrupper.

Driftredovisning

Netto mnkr	Periodutfall	Budget	Prognos	Avvikelse
Kommunövergripande verksamhet	-18,6	-57,3	-56,5	0,8
Politisk verksamhet	-4,3	-11,1	-12,2	-1,1
Verksamhet för funktionshindrade	-36,8	-109,8	-110,8	-1,0
Äldreomsorg	-71,1	-218,1	-217,7	0,4
Individ- och familjeomsorg	-19,2	-55,5	-56,5	-1,0
Förskole- och fritidshems- samt grundskoleverksamhet	-133,1	-378,9	-379,9	-1,0
Gymnasieskola	-30,9	-101,2	-100,3	0,9
Vuxenutbildning, arbetsmarknads- åtgärder och integrationsverksamhet	-2,7	-12,6	-12,6	0,0
Turism- och fritidsverksamhet	-15,6	-44,9	-45,5	-0,6
Kulturverksamhet	-6,1	-16,5	-16,6	-0,1
Teknisk verksamhet – avgiftsfinansierad	0	0	0	0,0
Teknisk verksamhet – skattefinansierad	-7,6	-28,2	-26,7	1,5
Miljö- och hälsoskyddsverksamhet	-2	-5,6	-5,4	0,2
Plan- och byggverksamhet	-2,1	-4,5	-4,7	-0,2
Räddningstjänst	-5	-14,8	-14,8	0,0
Finansiering	-2,3	-5,1	-9,2	-4,1
Verksamhetens driftkostnader	-357,4	-1064,1	-1069,4	-5,3

Kommunövergripande verksamhet

De kommunövergripande verksamheterna uppvisar efter fyra månader ett överskott om 1,2 mnkr, bland annat avseende personalkostnader. Prognostiserat resultat vid årets slut uppgår till 1,1 mnkr.

Ekonomiavdelningen redovisar 0,4 mnkr i överskott för perioden till följd av vakant tjänst för projektet e-handel samt minskade kostnader för drift av ekonomisystemet. Tjänsten beräknas tillsättas i november. Det prognostiserade resultatet för helår uppgår till 0,7 mnkr.

Prognosen för kommundirektörens ekonomiska ansvar är ett överskott om 0,4 mnkr och består av låga kapitalkostnader. Eftersom kommunstyrelsen inte utnyttjade hela

investeringsanslagen för 2018 uppstår ett överskott på kapitalkostnaderna för 2019.

Prognosen för kansliavdelningen visar på ett överskott om 0,1 mnkr och härleds till låga kapitalkostnader.

Politisk verksamhet

Politikerpensionerna beräknas bli 0,6 mnkr dyrare än budgeterat. Till det kommer att familjenämnden beräknas få ett underskott om 0,2 mnkr. Underskottet baseras på ett utökat antal ledamöter efter valet 2018. Under våren kommer även politikerutbildning att genomföras vilket genererar ökade kostnader. Dessutom medför beredningsgrupper, vilka inrättats i nämnden efter valet, ökade kostnader.

Även tekniska nämnden beräknas få ett underskott inom politisk verksamhet på 0,2 mnkr, bland annat beroende på utbildningsinsatser.

Vård- och omsorgsnämndens underskott om 0,1 mnkr beror på utökat antal ledamöter i nämnden.

Valnämnden uppvisar ett överskott om 0,1 mnkr då det statliga bidraget beräknas bli större än budget.

Verksamhet för personer med funktionsnedsättning

För verksamhet för personer med funktionsnedsättning prognostiseras ett underskott med cirka 1,0 mnkr, att jämföras med 2018 års underskott på 4,7 mnkr. Jämfört med föregående prognos är underskottet 0,7 mnkr mindre men det beror på ett tilläggsanslag om 1,5 mnkr. Jämfört med prognosen i februari har nettokostnaderna ökat med 0,8 mnkr.

Största delen av underskottet avser hemtjänst till personer under 65 år (0,8 mnkr), dock beräknas kostnaderna för 2019 minska med 1,2 mnkr jämfört med 2018, då vård- och omsorgsnämnden gjort en ändring i reglerna för lagen om valfrihetssystem (LOV) avseende anhörganställningar.

Prognosen bygger på att 2–3 externt placerade personer flyttar till kommunens egna LSS-boende under året, vilket beräknas medföra en kostnadsminskning med cirka 1,5 mnkr jämfört med 2018. Dock beräknas underskott (–0,5 mnkr) för externa placeringar, då betalningsansvaret för beviljat boende i annan kommun kvarstår längre än beräknat.

Samtidigt innebär prognosen för LSS-boende i egen regi ett förbättrat resultat med 0,4 mnkr, från underskott på 0,1 mnkr i föregående prognos till överskott på 0,3 mnkr.

Prestationstal	Utfall 2018	Budget 2019	Delår 30 april	Prognos 2019
Antal personer med personlig assistans	28	28	29	29
– f.d. LASS	19	19	21	21
– LSS	9	9	8	8
Antal personer med insatser enligt LSS	146	140	141	145
Antal platser i boende med särskild service enligt LSS	48	51	48	51
Antal personer i externa boenden LSS och psykiatri	11	12	10	10
Antal personer i daglig verksamhet enligt LSS	72	77	75	77
Antal personer med insatser enligt SoL i ordinärt boende	120	95	114	115
Antal timmar hemtjänst 64 år och yngre dag/kväll per år	7 480	4 500	2 050	6 350

Äldreomsorg

Totalt sett prognostiseras ett mindre överskott på 0,4 mnkr, vilket är en minskning med 0,8 mnkr jämfört med föregående prognos.

Kostnadsökningen avser ökade volymer inom hemtjänsten från april och framåt. Totalt beräknas ett underskott med 1,5 mnkr avseende volymer inom hemtjänst för äldre. Dock vägs volymunderskottet delvis upp av överskott inom utförardelen med 0,4 mnkr inklusive tillfälligt överskott avseende tvättkostnader på grund av försenad upphandling.

Av ramökningen på 5 mnkr för att täcka kostnader för fler äldre har cirka 1,3 mnkr reserverats för oförutsedda kostnadsökningar, och prognosen innebär att dessa används för att täcka upp beräknade underskott framför allt inom hemtjänst, särskilt boende, hemsjukvård och tekniska hjälpmedel samt ökade kostnader för livsmedel. Samtliga livsmedelsleverantörer har meddelat att livsmedelspriserna kommer att öka med ungefär 10 procent under 2019. Anledningen är förra årets torra samt utvecklingen avseende världsmarknadspriserna (handelsavtal). Nämnden har uppdragit åt verksamhetschef kost att utreda vad som kan göras för att möta de ökade livsmedelspriserna

genom effektivisering, exempelvis översyn av matsedlar etcetera.

Beläggningen inom särskilt boende är fortsatt låg, dock beräknas personalkostnaderna i nivå med budget. Totalt beräknas ett underskott inom särskilt boende med 1,5 mnkr avseende minskade intäkter.

Kostnaderna för hemsjukvård och tekniska hjälpmedel beräknas vara högre än budget (0,7 mnkr), dock lägre än 2018 då underskottet uppgick till 1,5 mnkr. Med utökat betalningsansvar och hemsjukvårdsavtalet som innebär att fler svårt sjuka vårdas hemma är det svårt att sänka kostnaderna.

Ett överskott prognostiseras för bostadsanpassningsbidrag (0,5 mnkr) vilka beräknats enligt utfall 2018. Till det kommer ett överskott avseende aktivitetssamordnare (+0,5 mnkr) då befattningar ej tillsatts i avvaktan på översyn av framtida organisation.

Dessutom beräknas under 2019 tillfälligt överskott avseende ej utnyttjade medel för förstärkning av enhetschefer och chefsstöd samt överskott avseende avskrivningar och ränta då investeringsvolymen blir lägre än budgeterat.

Prestationstal	Utfall 2018	Budget 2019	Delår 30 april	Prognos 2019
Antal invånare				
– 65–79 år	3 350	3 402	3 386	3 402
– 80–89 år	871	918	916	918
– 90 år och äldre	186	186	178	180
Antal platser i särskilt boende	168	168	168	168
– varav demens- platser	61	61	61	61
– varav platser för växelvård/avlösning	4	2	4	4
– varav platser för korttidsvård/avlösning	6	6	6	6
Antal personer 65 år och äldre med insats enligt SoL i ordinärt boende	496	525	499	500
– varav hemtjänst	206	215	215	2 226
– varav med trygghetslarm	462	490	466	470
– varav med matdistribution	72	90	80	80
Antal timmar hemtjänst dag/kväll per år	78 750	79 500	27 400	85 100
Andel av befolkningen över 65 år med insats	11.2	15.0	14.2	14.2

Individ- och familjeomsorg

Verksamheten prognostiserar ett underskott med 1,0 mnkr. Antalet biståndsbeslut från myndighetsenheten till öppenvården ligger fortsatt på en hög nivå. Från och med mitten av april har öppenvården ingen möjlighet att erbjuda stöd till kommuninvånare som själv ansöker om stöd.

Myndighetsenheten har rekviderat statliga medel med 1 mnkr för bemanningsförstärkning 2019 i barnvården.

Kostnaderna för arvode och omkostnad för familjehem har för perioden varit högre än budgeterat, 0,6 mnkr. Merparten av underskottet härrör sig till de senaste årens uppväxtplaceringar. Dessa kostnader finns kvar i verksamheten under många år. En översyn avseende arvodet genomförs för att analysera de senaste årens kostnadsökning. Även antalet

familjehem har ökat. År 2018 hade verksamheten ett underskott med 0,7 mnkr. Efter tilläggsanslag är prognosen 2019 ett underskott med 0,3 mnkr.

Kostnaderna avseende placeringar av barn och unga fortsätter ligga på en hög nivå 2019. Under perioden januari–april har genomsnittet varit nio placeringar per månad jämfört med budgeterat sex. Under resten av året prognostiseras åtta placeringar varav tre i egen regi. Placeringar i kommunens stödboende är mindre kostsamma och balanserar upp delar av periodens underskott. Efter tilläggsanslag är prognosen 2019 ett underskott med 0,3 mnkr.

Kostnaderna för vuxna placerade i heldygnsvård med missbruksproblematik är cirka 0,1 mnkr högre för perioden. Antalet placeringar ligger i paritet med budget men snittpriset har ökat generellt. Prognostiserat underskott för 2019 är 0,5 mnkr vilket är en försämring med 0,2 mnkr sedan föregående prognos. Orsaken är ytterligare placeringar enligt lag om vård av missbrukare i vissa fall (LVM).

Ekonomiskt bistånd uppvisar under perioden januari–april ett underskott med 0,2 mnkr. De senaste två åren har kostnadsbilden varit liknande. Kostnaderna sjunker sedan under sommarmånaderna för att åter öka något under hösten. Inför budget 2019 erhöles en utökning av budgetram med 1 mnkr. Denna utökning gör att verksamheten klarar budget i balans.

Inför budget 2019 fördes dialog angående en kommungemensam växel från och med den 1 april för samordningsvinster. Denna process har tagit längre tid än beräknat och merkostnader (0,1 mnkr) för fyra månader uppstår därmed.

Prestationstal	Utfall 2018	Budget 2019	Delår 30 april	Prognos 2019
Antal hushåll, i genomsnitt per månad, som erhåller försörjningsstöd	119,7		122,7	122,7
Genomsnittlig bidragstid med försörjningsstöd per hushåll och månad	5,05		5,04	5,04
Vård av barn och ungdomar, antal vård dygn i familjehem	6 623		2 452	7 356
Vård av barn och ungdomar, antal vård dygn på institution	2 196		686	2 058
Vård av vuxna, antal vård dygn i familjehem	15		0	0
Vård av vuxna, antal vård dygn på institution	833		380	1 140
Vård av vuxna, antal dygn på övrigt boende	1 588		315	945

Förskole- och fritidshems- samt grundskoleverksamhet

Prognosen för pedagogisk verksamhet visar ett underskott om 1,0 mnkr. Underskottet består bland annat av ökade kostnader för tilläggsbelopp efter domar i kammarrätten om 0,4 mnkr.

Volymerna prognostiseras fortsatt ett nollresultat, inom både förskole- och grundskoleverksamheterna. Antalet barn och elever är fler än befolkningsprognos generellt men hanteras genom volymreserven. Även beläggningsgraden inom fritids och förskola är högre till och med april men historiskt sjunker den från maj. Prognosen tyder på att endast en del av volymreserven nyttjas men osäkerhet inför höstens barn- och elevantal gör att även resterande reserv om 1 mnkr beräknas nyttjas.

Modersmålsundervisningen visar överskott avseende personalkostnader med 0,1 mnkr, beroende på vakanta tjänster då det är svårigheter att rekrytera personal till de språk eleverna är i behov av.

Resursskolan prognostiserar underskott om 0,25 mnkr. Prognosen har förbättrats jämfört med föregående uppföljning till följd av utökade statsbidrag avseende specialpedagogiska insatser. Eleverna inom verksamheten har tidigare varit på övriga skolor. Öppnandet av resursskolan gör att samordningsvinster kan nyttjas vilket leder till mer kostnadseffektiva lösningar samt ett tydligare barnperspektiv.

Blentarps förskola prognostiserar ett underskott med 0,2 mnkr. Färre barn än normalt är placerade på förskoleenheten inför hösten vilket innebär att intäktsprognosen för barnantal har behövts sänkas jämfört med tidigare prognoser. Samtidigt har förskoleenheten flera barn i behov av särskilt stöd som kräver extra resurser vilket medför ökade personalkostnader. Även Piratens förskola prognostiserar ett underskott med 0,2 mnkr som beror på lägre barnantal. Piratens förskoleenhet har ansökt om fortsatt bidrag för ”Mindre Barngrupper” under hösten. Bidraget kommer att vara direkt nödvändigt för att kunna hålla den helårsprognos som läggs i delårsrapporten. Besked om bidrag erhålls dock först till sommaren.

De skolorna med störst obalans 2018, Emanuelskolan och Färsingaskolan, prognostiserar i det närmsta ett nollresultat i förhållande till budgeten. Däremot kommer skolenheterna inte enligt prognosen att ha det överskott som de enligt reglerna ska ha för att täcka delar av eller hela förra årets underskott. Det är bland annat höstens omorganisation som ändrar förutsättningarna för båda skolorna.

Kostnader avseende vakant skolchefstjänst hanteras via upprättad åtgärdsplan men genererar en kostnad med 0,1 mnkr under 2019.

Prestationstal	Utfall 2018	Budget 2019	Delår 30 april	Prognos 2019
Antal barn 1–5 år	1 103	1 092	1 089	1 117
Antal barn i förskoleverksamhet, totalt	1 022	1 004	1 044	1 027
Antal barn i förskoleverksamhet – i kommunalt bedriven förskola	668	660	690	680
Antal barn i förskoleverksamhet – i enskilt bedriven förskola	333	327	338	332
Antal barn i förskoleverksamhet – i familjedaghem	20	15	16	15
Andel barn som efterfrågar plats i förskoleverksamhet, %	92,6	91,9	95,8	91,9
Antal barn i åldern 6–12 år	1 511	1 544	1 554	1 590
Antal barn i skolbarnsomsorg, totalt	932	916	931	943
Antal barn i kommunalt bedriven skolbarnsomsorg	719	734	726	743
Antal barn i enskilt bedriven skolbarnsomsorg	213	182	212	200
Andel barn som efterfrågar skolbarnsomsorg, %	61,7	59,3	59,9	59,3
Antal barn i åldern 6–15 år	2 117	2 134	2 147	2 154
Antal barn i förskoleklass och grundskola	2 083	2 134	2 128	2 146
Antal barn i tränings- och grundsärskola	24	8	8	8

Gymnasieskola

Verksamheten prognostiserar ett överskott på 0,9 mnkr för året varav 0,7 mnkr avser färre gymnasieelever än budgeterat.

Gymnasiesärskolans kostnader beräknas dock överstiga budgeterad kostnad för året. Nettot av förändringen av elevvolymen beräknas trots detta bli positiv.

Totalt 0,2 mnkr av prognostiserat överskott avser Malenagymnasiet. Antalet elever från andra kommuner är högre än beräknat. Även

statsbidrag som inte varit budgeterat påverkar prognosen positivt 2019.

Periodens resultat med 3,9 mnkr beror på ett flertal faktorer. Den största avvikelser är elevvolymerna med 1,5 mnkr. Dels ett prognostiserat överskott för våren, dels ett högre antal elever under hösten. Budgeten är periodiserad i tolftedelar.

Prestationstal	Utfall	Budget	Delår	Prognos
	2018	2019	30 april	2019
Antal ungdomar i åldern 16–18 år	622	651	634	645
Antal elever i gymnasieskola	630	681	635	656

Vuxenutbildning och integrationsverksamhet

Prognosen för vuxenutbildning, arbetsmarknad och integrationsverksamheten är ett nollresultat.

Vuxenutbildning

På vuxenutbildningen har större intäkter erhållits för perioden. Samarbete sker med Ystad, Skurup, Tomelilla och Simrishamn. Sjöbo kommun har dessutom efter redovisning av statsbidrag för 2018 blivit tilldelade mer bidrag som avsåg 2018.

Sammantaget gav dessa komponenter ett överskott för perioden medan prognosen är ett nollresultat.

Ökade statsbidrag inom vuxenutbildningen kommer att mötas av ökade personalkostnader samt kostnader för bland annat lärlingsutbildningar.

Integrationsverksamhet

Periodens överskott på integrationsverksamhet beror främst på intäkter avseende migrationsmedel som inte är utfördelade, 1 mnkr. Centralt avsätts en reserv vid fördelning av medel av PUT-schablon (permanent uppehållstillstånd) som ska täcka eventuella underskott som uppstår i verksamheten. Detta kan uppkomma bland annat vid snabba omställningar såsom familjeåterföreningar. Personalkostnaderna genererar även överskott på grund av vakanta tjänster. Rekrytering pågår.

Om reserven avseende flyktingverksamheten inte behövs i verksamheten kan den möta möjliga avslag från Migrationsverket. Beslut från 2017 och 2018 har till exempel ännu inte kommit, motsvarande för 2017 1,3 mnkr och för 2018 3,2 mnkr.

Prestationstal	Utfall 2018	Budget 2019	Delår 30 april	Prognos 2019
Antal helårs-studerande	216	220	47	220
Antal under året nyanlända flyktingar	26	66	9	31
Antal ensamkommande barn	43	33	33	28
Antal boendeplatser ensamkommande barn	25	45	20	20

Turism- och fritidsverksamhet

Prognosen är ett underskott om 0,6 mnkr uppdelat på tekniska nämnden 0,5 mnkr och familjenämnden 0,1 mnkr.

För familjenämnden är underskottet för perioden 0,1 mnkr. Underskottet beror enbart på lokalkostnaderna för Lövestad fritidsgård som lades ner den 1 april. Verksamheten prognostiserar ett underskott med 0,1 mnkr under året avseende detta.

Från årsskiftet bedriver tekniska förvaltningen campingverksamhet på Orans camping. Prognosen för denna verksamhet är -0,5 mnkr då det finns ett underhållsbehov samt att förvaltningen bedömer att intäkterna inte når upp till budget motsvarande 0,2 mnkr. Övriga fritidsverksamheter inklusive kommunens anläggningar visar på en budget i balans.

Prestationstal	Utfall 2018	Budget 2019	Delår 30 april	Prognos 2019
Antal besökare på fritidsgårdarna	8 025	12 000	4 753	9 000
Föreningsverksamhet				
Antal registrerade föreningar i kommunregistret		175	161	175
Lokalt aktivitetsstöd per antal deltagartillfällen/år i föreningsaktiviteter	106 117	110 000	47 717	105 000
– Flickor		55 000	22 717	50 000
– Pojkar		55 000	25 000	55 000
Sporthallar				
Antal bokningsbara timmar	12 500	10 500	4 718	10 500
Antal bokade timmar	6 125	7 500	2 993	7 500
Belägningsgrad, %	49	71	63	71
Bad				
Antal badande simanläggningen	61 897	100 000	31 418	65 000
Antal sålda entrékort på friluftsbaden	15 619	8 500	-	8 500
Simskola				
Antal antagna till sommarsimskola inklusive märkestagning	300	400	-	-
Turism				
Sjöbo marknad				
– Antal platser	1 278	1 303	-	1 303
– Belägningsgrad, %	98	95	-	95
Mikaeli marknad				
– Antal platser	240	304	-	304
– Belägningsgrad, %	79	95	-	95

Kulturverksamhet

Verksamheten beräknas göra ett underskott om 0,1 mnkr, vilket både beror på högre personalkostnader för samordnartjänster och intäktsstappet under januari månad avseende teknikfel på Flora då biografen hölls stängd. Föregående prognos indikerade ett större underskott men återhållsamhet under våren och fortsatt under året gör att underskottet minskar.

Prestationstal	Utfall 2018	Budget 2019	Delår 30 april	Prognos 2019
Kulturskolan				
Antal elever i kulturskolan	316	430	311	311
Andel inskrivna elever i aktuell åldersgrupp, %	12,4	16,1	15,9	15,9
Antal ämnen/kurser	41	30	36	36
Bibliotek				
Antal besökare	80 344	62 000	24 676	74 028
Antal lån per år på samtliga bibliotek	71 062	100 000	32 783	98 349
Antal utlån per invånare	4.0	5.3	5.4	5.4
Övrigt				
Antal				
Antal besökare på Elfstrands krukmakeri	587	400	0	400
Antal besök publika biografprogram	5 290	6 000	1 738	5 214
Antal besökare i konsthallen	11 500	15 000	3 972	11 916

Teknisk verksamhet – avgiftsfinansierad

VA-enheten redovisar per den 30 april ett överskott på 0,1 mnkr och prognosen för helåret visar på ett nollresultat.

Avfallsverksamheten beräknas få ett underskott på 1,9 mnkr per den 31 december 2019, vilket regleras mot förutbetalda intäkter. Anledningen till underskottet är att bygget av omlastningscentralen är försenat med 7 månader, vilket resulterar i ökade transportkostnader.

Prestationstal	Utfall 2018	Budget 2019	Delår 30 april	Prognos 2019
VA-abonnemang	5 351	5 635	5 508	5 635
– varav enbart vatten	416	417	375	417
– varav vatten och avlopp	416	417	375	417
Antal 4-facks-abonnemang	6 664	6 600	6 711	6 711
Antal 2-facks-abonnemang	714	750	692	692

Teknisk verksamhet – skattefinansierad

Verksamheten prognostiseras få ett överskott per den 31 december med 1,5 mnkr.

Kostnaderna för vinterväghållningen prognostiseras bli 0,9 mnkr lägre än budget med anledning av den milda vintern. Teknisk administration har ett överskott på grund av vakant tjänst samt att kapitalkostnaderna är lägre än budgeterat motsvarande 0,7 mnkr.

Brandövningsplatsen på Ommadals industriområde har markanalyserats till en kostnad på 0,3 mnkr. Även på fastigheterna Humlan 7 och Glädjen 32 har saneringsarbeten påbörjats.

Förvaltningen har kostnader för Laxen 4 (Bränneriet) i samband med undersökning och sanering av marken samt för detaljplanen. Under året tillkommer konsultkostnader för ansvarsutredning och fastighetsvärdering. Beräknad kostnad under 2019 är 0,7 mnkr.

Tomtförsäljningar beräknas uppgå till 0,9 mnkr under året vilket bidrar till ett överskott om 0,4 mnkr för exploateringen gentemot budget.

Prestationstal	Utfall 2018	Budget 2019	Delår 30 april	Prognos 2019
Antal kvm asfalt	839 393	840 200	840 200	840 200
Antal kvm grönytor inklusive naturmark inom plan	1 300 000	1 300 000	1 300 000	1 300 000
Energiförbrukning för gatubelysning i kWh	1 219 441	1 300 000	470 543	1 300 000

Miljö- och hälsoskyddsverksamhet

Miljö- och hälsoskyddsverksamheten uppvisar ett positivt resultat om 0,1 mnkr per april. Intäkterna är i nivå med budget. Prognosen för 2019 är ett överskott om 0,2 mnkr och beror till största del på lägre personalbemanning.

Prestationstal	Utfall 2018	Budget 2019	Delår 30 april	Prognos 2019
Antal inspektionsbesök	747	730	160	700
Antal ansöknings- och anmälningsärenden	200	220	25	180
Antal klagomålsärenden	98	120	26	100

Plan- och byggverksamhet

Till och med april uppvisar plan- och byggverksamheten ett underskott om 0,6 mnkr. Anledningen är högre personalkostnader på byggverksamheten och för geodata. Den extra resurs som arbetar för byggverksamheten kan ses som självfinansierad då de ökade intäkterna ska finansiera kostnaderna.

GIS⁶-enheten håller på att digitalisera geodatan och arbetet kommer troligen att pågå under hela 2019. Prognosen för helåret uppvisar ett mindre underskott om 0,2 mnkr.

Framför allt beror underskottet på att kund blivit kompenserad för en felutstakning som skedde i början av året.

Prestationstal	Utfall 2018	Budget 2019	Delår 30 april	Prognos 2019
Antal ansökningar om bygglov	204	200	88	200
Antal bygganmälningar	374	250	190	300
Antal klagomålsärenden	68	40	25	50
Antal ärenden som inte är avslutade/arkiverade	2 400	2 000	1 600	2 000

Räddningstjänst

Enligt det senaste fakturaunderlaget från Sydöstra Skånes Räddningstjänstförbund (SÖRF) kommer utfallet vid årets slut att vara i paritet med budget. Räddningstjänsten fördelas utifrån befolkningsstatistik i de fyra medlemskommunerna.

⁶ GIS = geografiskt informationssystem.

Finansiering

Prognosen är ett underskott om 4,2 mnkr. Hela underskottet finns inom rutinen för personalomkostnadspålägg. Det är de förmånsbestämda pensionerna som beräknas bli betydligt dyrare än budgeterat vilket sammanlagt ger ett underskott om 5,1 mnkr för personalomkostnadsrutinen.

För finansieringsverksamheten i övrigt budgeteras ett överskott om 0,9 mnkr. Det beror bland annat på reducerad löneskatt vid uttag från överskottsfonden, vilket medför lägre kostnader 2019. Till det kommer att KPA Pension återbetalar avseende pensioner från före 1998. Övrig finansieringsverksamhet har ett överskott trots en indexeringskostnad för äldre pensioner uppgående till 2,5 mnkr inklusive löneskatt.



AB SJÖBOHEM

Verksamhet

Byggnationen av 12 stycken LSS-bostäder vid Sandbäcksgården är i slutfasen och lägenheterna kommer att vara inflyttningsklara i juni. Arbetet med effektivisering och digitalisering av bolagets organisation och arbetssätt fortsätter. Under våren har ett nytt köhanteringssystem tagits i drift. Utveckling av Korpen 3 har påbörjats och det kommer att kräva en ändring i detaljplanen. Sjöbo kommuns arbete med lokalförsörjningsplanen pågår och om den antas kommer detta att leda till framtida byggprojekt.

Ekonomi

mnkr	Delår 30 april	Budget 2019	Prognos 2019	Av- vikelse
Intäkter	55,7	166,9	166,9	0,0
Kostnader	28,0	93,1	92,7	0,4
Av- och nedskrivningar	14,6	43,7	44,1	-0,4
Resultat före finansiella poster	13,1	30,1	30,1	0,0
Finansiella intäkter	0,0	0,0	0,0	0,0
Finansiella kostnader	5,4	15,8	15,8	0,0
Resultat	7,7	14,3	14,3	0,0

Den milda vintern i början på året medförde lägre kostnader för uppvärmning. Oljeförbrukningen låg på en väldigt låg nivå. Reparations- och underhållsarbeten har inte kommit igång för säsongen, varför dessa kostnader belastar resultatet längre fram. Under perioden påbörjades obligatoriska ventilationskontroller, vars resultat kan innebära ökade kostnader för såväl ventilation som sotning. Bedömningen är att prognosen för 2019 följer budget.

Finansiell information

Per den 30 april uppfylldes målen i de finansiella riktlinjerna med undantag på en punkt. Refinansieringen på 60 mnkr under april innebar ett avsteg med en procentenhet gällande räntebindningsstrategin.

Personal

Målsättningen under senaste åren är att inte vara fler anställda 2020 än 2010 och vid årsskiftet var det en färre anställd. Det är fortsatt hög frisknärvaro men lite lägre än 2018. Detta på grund av att det varit influensa som har drabbat framför allt bolagets städpersonal. Frisknärvaron för januari–april var 95,6 procent (januari–april 2018 96,5 procent).

Framtiden

Bedömningen görs att räntorna under de närmaste åren kommer att ligga kvar på en låg nivå. Arbetet med att framtidssäkra fastighetsbeståndet fortsätter genom att arbeta med energieffektiviseringar för att minska energianvändningen och för att möta framtida kostnadsökningar. Under året kommer arbetet att fortsätta med att bygga upp det övergripande fastighetsnätet för övervakning, styrning och driftoptimering av fastigheterna. Omförhandling av hyresavtal om cirka 55 mnkr med Sjöbo kommun har påbörjats. Den ekonomiska målsättningen är god utveckling av eget kapital och intjäningsförmåga, detta för att i framtiden kunna genomföra lokalförsörjningsplanen som kommer att kräva investeringar kring 100 mnkr.

Prestationstal	Utfall 2018	Budget 2019	Delår 30 april	Prognos 2019
Lägenheter				
Totalt antal	548	560	548	560
– varav uthyrda	546	558	547	558
Marknadsandel (%)	37,0	37,0	37,0	37,0
Övriga lokaler				
Totalt kvadratmeter	85 861	85 861	85 861	85 861
– varav uthyrda kvadratmeter	82 319	82 250	82 565	82 565
Vakans (%)	4,1	4,2	4,0	4,0

SJÖBO ELNÄT AB

Verksamhet

Energiomsättningen under årets första fyra månader var lägre än förra året, till följd av den milda vintern. Leveranskvaliteten under 2019 har varit god. Nätet drabbades dock av ett större fel under april månad som gav en tydlig höjning i felstatistiken men ligger kvar med en bra marginal mot målbilden. Både de aviserade och oaviserade avbrottsstiderna för perioden är acceptabla.

Ekonomi

mnkr	Delår 30 april	Budget 2019	Prognos 2019	Av- vikelse
Intäkter	23,2	63,6	64,4	0,8
Kostnader	13,6	38,6	39,5	-0,9
Avskrivningar	2,7	8,0	8,0	0,0
Resultat före finansiella poster	6,9	17,0	16,9	-0,1
Finansiella intäkter	0,0	0,0	0,0	0,0
Finansiella kostnader	0,2	0,6	0,6	0,0
Resultat	6,7	16,4	16,3	-0,1

Nätintäkterna är något lägre än budget på grund av den milda vintern, men en ej budgeterad intäkt avseende utlåning av ett arbetslag till Vattenfall kompenserar.

Prognosen för intäkterna visar därmed mer än budget. En kostnadsökning beroende på större prisökning på nätförlusterna än vad man räknat med har minskat resultatet.

Resultatet förväntas totalt bli 0,1 mnkr sämre än budget.

Prestationstal	Utfall	Budget	Delår	Prognos
	2018	2019	30 april	2019
Energiomsättning (GWh)	134	130	55	130
– varav lokalt producerad (GWh)	8,5	9,0	3,8	9
– varav lokalt producerad (%)	6,3	6,9	6,9	6,9
Nätförluster (%)	4,6	4,6	4,6	4,6
Medelavbrotts- tider				
– aviserade (minuter)	15	-	4	-
– oaviserade (minuter)	23	-	24	-

Redovisning av huvudverksamheterna

(mnkr)	Huvudsakligen skattefinansierad verksamhet					Huvudsakligen avgiftsfinansierad verksamhet					Huvudsakligen affärsdrivande verksamhet					Sammanställd redovisning					
	Bokslut	DR 1	DR 1	Budget	Prognos	Bokslut	DR 1	DR 1	Budget	Prognos	Bokslut	DR 1	DR 1	Budget	Prognos	Bokslut	DR 1	DR 1	Budget	Prognos	
	2018	2018	2019	2019	2019	2018	2018	2019	2019	2019	2018	2018	2019	2019	2019	2018	2018	2019	2019	2019	
Resultaträkning																					
Verksamhetens intäkter	204,2	70,5	71,8	193,2	202,2	61,5	20,7	19,0	61,4	59,9	227,2	76,4	78,9	230,5	231,3	358,7	119,3	118,8	333,4	341,7	
Verksamhetens kostnader	-1220,0	-422,7	-423,9	-1230,9	-1250,1	-50,6	-17,0	-15,2	-48,5	-48,5	-124,4	-39,2	-41,6	-131,7	-132,2	-1260,8	-430,6	-429,8	-1259,4	-1279,1	
Av- och nedskrivningar	-16,0	-5,2	-6,2	-22,4	-20,5	-8,3	-2,8	-3,0	-10,2	-9,1	-58,3	-16,9	-17,3	-51,7	-52,1	-79,9	-24,0	-25,6	-81,6	-79,0	
Verksamhetens nettokostnader	-1031,7	-357,3	-358,3	-1060,1	-1 068,4	2,6	0,9	0,8	2,7	2,3	44,5	20,3	20,0	47,1	47,0	-981,9	-335,2	-336,6	-1007,6	-1016,4	
Skatteintäkter	781,0	259,5	260,4	808,6	804,1	0,0	0,0	0,0	0,0	0,0	0,0	0,0	0,0	0,0	0,0	781,0	259,5	260,4	808,6	804,1	
Generella statsbidrag och utjämning	227,3	73,4	84,0	249,1	256,0	0,0	0,0	0,0	0,0	0,0	0,0	0,0	0,0	0,0	0,0	227,3	73,4	84,0	249,1	256,0	
Verksamhetens resultat	-23,4	-24,4	-13,9	-2,4	-8,3	2,6	0,9	0,8	2,7	2,3	44,5	20,3	20,0	47,1	47,0	26,4	-2,3	7,8	50,1	43,7	
Finansiella intäkter	23,0	17,0	18,5	14,8	19,8	0,7	0,2	0,3	1,0	1,0	0,0	0,0	0,0	0,0	0,0	9,2	8,5	10,0	0,8	6,2	
Finansiella kostnader	-3,3	-0,5	-0,7	-1,8	-1,7	-3,3	-1,1	-1,1	-3,7	-3,3	-18,0	-6,1	-5,6	-16,4	-16,4	-16,1	-4,9	-4,6	-12,9	-12,8	
Resultat efter finansiella poster	-3,8	-7,9	3,8	10,6	9,8	0,0	0,0	0,0	0,0	0,0	26,5	14,2	14,4	30,7	30,6	19,4	1,3	13,1	38,0	37,1	
Extraordinära poster	0,0	0,0	0,0	0,0	0,0	0,0	0,0	0,0	0,0	0,0	0,0	0,0	0,0	0,0	0,0	0,0	0,0	0,0	0,0	0,0	
Skatt	0,0	0,0	0,0	0,0	0,0	0,0	0,0	0,0	0,0	0,0	0,0	0,0	0,0	0,0	0,0	0,0	0,0	0,0	0,0	0,0	
Årets resultat	-3,8	-7,9	3,8	10,6	9,8	0,0	0,0	0,0	0,0	0,0	26,5	14,2	14,4	30,7	30,6	19,4	1,3	13,1	38,0	37,1	
Balansräkning																					
Anläggningstillgångar	286,8	256,1	288,7	*	301,2	205,7	191,0	204,7	*	240,8	1050,1	1045,4	1051,5	*	1055,0	1444,3	1 392,4	1 447,6	*	1 501,5	
Bidrag till infrastruktur	8,6	8,9	8,4	*	8,2	0,0	0,0	0,0	*	0,0	0,0	0,0	0,0	*	0,0	8,6	8,9	8,4	*	8,2	
Omsättningstillgångar	515,0	500,3	509,1	*	514,4	32,4	2,0	1,6	*	2,0	76,8	58,5	82,2	*	86,6	296,2	320,5	313,4	*	272,2	
Eget kapital	-467,0	-462,2	-470,8	*	-476,8	0,0	0,0	0,0	*	0,0	-203,8	-191,7	-207,2	*	-228,5	-572,7	-553,8	-580,7	*	-609,8	
Avsättningar	-15,3	-14,9	-15,4	*	-15,4	0,0	0,0	0,0	*	0,0	-23,3	-20,6	-23,2	*	-23,2	-38,6	-35,5	-38,6	*	-38,6	
Skulder	-328,1	-288,0	-320,0	*	-331,7	-238,1	-193,0	-206,3	*	-242,8	-899,8	-891,6	-903,3	*	-889,9	-1137,8	-1 132,3	-1 150,1	*	-1 133,6	
Balansomslutning	810,4	765,2	806,2	*	823,9	238,1	193,0	206,3	*	242,8	1 126,9	1 103,9	1 133,7	*	1 141,6	1 749,1	1 721,7	1 769,4	*	1 782,0	
Nyckeltal																					
Soliditet	58%	60%	58%	*	58%	0%	0%	0%	*	0%	18%	17%	18%	*	20%	33%	32%	33%	*	34%	
Investeringar	41,2	1,7	4,7	*	33,5	32,1	9,2	3,6	*	44,2	83,8	23,2	5,6	*	52,5	157,1	34,1	13,9	*	77,7	
Räntabilitet på eget kapital	-1%	-2%	1%	*	2%	0%	0%	0%	*	0%	13%	7%	7%	*	13%	3%	0,2%	2%	*	6%	
Total skuldsättningsgrad	42%	40%	42%	*	42%	100%	100%	100%	*	100%	82%	83%	82%	*	80%	67%	68%	67%	*	66%	
varav avsättningsgrad	2%	2%	2%	*	2%	0%	0%	0%	*	0%	2%	2%	2%	*	2%	2%	2%	2%	*	2%	
varav kortfristig skuldsättningsgrad	29%	29%	28%	*	29%	14%	2%	30%	*	27%	6%	5%	6%	*	5%	12%	14%	13%	*	12%	
varav långfristig skuldsättningsgrad	11%	8%	11%	*	11%	86%	98%	70%	*	73%	74%	76%	74%	*	73%	53%	52%	52%	*	52%	

RESULTATRÄKNING

(mnkr)

	Not	Kommunen				
		Delår	Delår	Bokslut	Budget	Prognos
		April 2018	April 2019	2018	2019	2019
Verksamhetens intäkter	1	86,0	85,3	264,2	238,5	246,0
varav jämförelsestörande poster		0,0	0,0	0,7	0,0	0,0
Verksamhetens kostnader	2	-434,8	-434,1	-1 269,2	-1 264,4	-1 283,3
varav jämförelsestörande poster		0,0	0,0	0,0	0,0	0,0
Avskrivningar	3	-7,7	-8,9	-23,3	-31,6	-28,6
Verksamhetens nettokostnader		-356,5	-357,7	-1 028,3	-1 057,5	-1 065,9
Skatteintäkter	4	259,5	260,4	781,0	808,6	804,1
Generella statsbidrag och utjämning	5	73,4	84,0	227,3	249,1	256,0
Verksamhetens resultat		-23,6	-13,3	-20,0	0,2	-5,8
Finansiella intäkter	6	15,9	17,4	19,7	11,1	16,5
Finansiella kostnader	7	-0,2	-0,3	-2,4	-0,7	-0,6
Resultat efter finansiella poster		-7,9	3,8	-2,7	10,6	10,1
Extraordinära poster		0,0	0,0	0,0	0,0	0,0
Årets resultat		-7,9	3,8	-2,7	10,6	10,1

Avstämning mot balanskravet

Realisationsvinster	0,0	0,0	-0,7	0,0	0,0
Orealiserade förluster i värdepapper	0,0	0,0	1,7	0,0	0,0
Orealiserade vinster i värdepapper	-1,0	-3,9	0,0	0,0	0,0
Justering för återföring av orealiserade förluster i värdepapper	0,0	-1,7	0,0	0,0	-1,7
Årets resultat efter balanskravsjusteringar	-8,9	-1,8	-1,7	10,6	8,4
Medel till resultatutjämningsreserv	0,0	0,0	0,0	0,0	0,0
Årets balanskravsresultat	-7,9	-1,8	-1,7	10,6	8,4

BALANSRÄKNING

(mnkr)

	Not	Kommunen			Prognos 2019
		Delår April 2018	Delår April 2018	Bokslut 2018	
TILLGÅNGAR					
Anläggningstillgångar					
Immateriella anläggningstillgångar	8	2,7	3,9	4,2	4,4
Materiella anläggningstillgångar		380,8	425,8	424,7	473,7
Fastigheter och anläggningar	9	337,5	373,6	371,6	413,7
Maskiner och inventarier	10	43,3	52,2	53,1	60,0
Finansiella anläggningstillgångar		58,1	58,1	58,1	58,1
Aktier och andelar	11	54,6	54,6	54,6	54,6
Långfristig utlåning	12	3,5	3,5	3,5	3,5
Summa anläggningstillgångar		441,6	487,8	487,0	536,2
Bidrag till statlig infrastruktur	13	8,9	8,4	8,6	8,2
Omsättningstillgångar					
Fordringar	14	106,1	100,8	137,2	107,0
Förråd med mera	15	12,6	11,1	10,9	12,2
Kortfristiga placeringar	16	127,0	120,3	134,6	118,1
Kassa och bank	17	59,8	63,6	21,9	31,9
Summa omsättningstillgångar		305,5	295,8	304,6	269,2
SUMMA TILLGÅNGAR		756,0	792,0	800,2	813,6
EGET KAPITAL, AVSÄTTNINGAR OCH SKULDER					
Eget kapital					
Årets resultat	18	-7,9	3,8	-2,7	10,1
Resultatutjämningsreserv		77,4	77,4	77,4	77,4
Övrigt eget kapital		390,3	388,3	391,0	388,3
Summa eget kapital		459,8	469,5	465,7	475,8
Avsättningar					
Avsättning för pensioner och liknande	19	10,9	10,3	10,1	10,0
Andra avsättningar	20	1,0	0,7	1,0	0,7
Summa avsättningar		11,9	11,0	11,1	10,7
Skulder					
Långfristiga skulder	21	61,1	90,1	89,7	88,0
Kortfristiga skulder	22	223,2	221,4	233,7	239,1
Summa skulder		284,3	311,5	323,4	327,1
SUMMA EGET KAPITAL, AVSÄTTNING OCH SKULDER		756,0	792,0	800,2	813,6
PANTER OCH ANSVARSFÖBINDELSER					
Pensionsförpliktelser	23	1,8	3,7	4,5	4,0
Övriga borgensåtaganden	24	859,1	859,1	859,1	859,1

KASSAFLÖDESANALYS

(mnkr)

	Not	Kommunen			Prognos 2019
		Delår April 2018	Delår April 2019	Bokslut 2018	
Den löpande verksamheten					
Årets resultat		-7,9	3,8	-2,7	10,1
Justering för avskrivningar	3	7,7	8,9	23,3	28,6
Justering för upplösning bidrag till statlig infrastruktur	13A	0,1	0,2	0,4	0,4
Justering för upplösning av förutbetalda intäkter	21A	-0,7	-0,9	-2,2	-4,0
Justering för realisationsvinster(-)/förluster(+)	25	0,0	0,0	-0,7	0,0
Justering för övriga ej likvidpåverkande poster	26	3,7	0,5	3,6	1,0
Medel från verksamheten före förändring av rörelsekapital		2,9	12,5	21,7	36,1
Ökning (-)/minskning(+) kortfristiga fordringar	14A	-4,4	36,4	-35,5	30,2
Ökning (-)/minskning(+) kortfristiga placeringar	16	-1,0	14,3	-8,6	16,5
Ökning (-)/minskning(+) förråd med mera	15A	0,8	-0,2	2,5	-1,3
Ökning (+)/minskning (-) kortfristiga skulder	22A	8,7	-12,3	19,2	5,4
Kassaflöde från den löpande verksamheten		7,0	50,7	-0,7	86,9
Investeringsverksamheten					
Investering i immateriella anläggningstillgångar	8	-0,1	-0,2	-2,4	-1,5
Investering i materiella anläggningstillgångar	27	-11,9	-9,5	-70,7	-76,3
Investeringsbidrag inklusive anslutningsavgifter	21B	1,7	1,3	32,5	2,5
Försäljning materiella anläggningstillgångar	28	0,0	0,0	0,8	0,0
Ökning långfristiga fordringar	12A	0,0	0,0	0,0	0,0
Minskning långfristiga fordringar	12B	0,0	0,0	0,0	0,0
Investering aktier och andelar	11A	0,0	0,0	0,0	0,0
Försäljning/minskning aktier och andelar	11B	0,0	0,0	0,0	0,0
Kassaflöde från investeringsverksamheten		-10,3	-8,4	-39,8	-75,3
Finansieringsverksamheten					
Nyupptagna lån	21C	0,0	0,0	0,0	0,0
Minskning av långfristiga lån	21D	0,0	0,0	-0,7	-0,2
Ökning långfristiga fordringar	12C	0,0	0,0	0,0	0,0
Minskning långfristiga fordringar	12D	0,0	0,0	0,0	0,0
Minskning av avsättning på grund av utbetalningar	29	-0,6	-0,6	-0,6	-1,4
Kassaflöde från finansieringsverksamheten		-0,6	-0,6	-1,3	-1,6
Beslut om bidrag till statlig infrastruktur	13B	0,0	0,0	0,0	0,0
Årets kassaflöde		-3,9	41,7	-41,8	10,0
Likvida medel vid periodens början		63,7	21,9	63,7	21,9
Likvida medel vid periodens slut		59,8	63,6	21,9	31,9

NOTER TILL RESULTAT- OCH BALANSRÄKNING SAMT

KASSAFLÖDESANALYS

(mnkr)

	NOT	Delår	Delår	Bokslut	Budget	Prognos
		april 2018	april 2019	2018	2019	2019
Verksamhetens intäkter	1					
Verksamhetens intäkter enligt driftredovisningen		290,0	299,4	873,3	848,1	867,4
Avgår interna poster		-204,0	-214,1	-609,1	-609,6	-621,4
Summa verksamhetens intäkter		86,0	85,3	264,2	238,5	246,0
* = Saknar uppgift.						
<i>Specifikation verksamhetens intäkter</i>						
Konsumtionsavgifter VA och avfall		20,1	18,2	59,4	59,7	58,3
Barnomsorgsavgifter		3,5	3,7	10,9	11,6	11,6
Äldreomsorgsavgifter		6,3	7,2	20,0	17,8	20,5
Assistansersättning från Försäkringskassan		0,0	0,0	0,0	0,0	0,0
Försäljning av varor och tjänster		4,0	5,1	14,7	13,9	11,9
Lokalhyror och arrenden		7,3	7,2	22,3	25,5	23,7
Interkommunal ersättning för gymnasieverksamhet		6,5	7,9	21,5	23,2	23,6
Övrig försäljning av verksamhet		4,5	5,9	15,4	18,1	18,9
Bidrag från staten och EU		33,1	30,0	97,7	66,9	75,6
Reavinst vid försäljning av materiella anläggningstillgångar		0,0	0,0	0,7	0,0	0,0
Övriga intäkter		0,7	0,1	1,6	1,8	1,9
Summa		86,0	85,3	264,2	238,5	246,0
<i>Specifikation jämförelsestörande intäkter</i>						
Reavinst försäljning materiella anläggningstillgångar		0,0	0,0	0,7	0,0	0,0
Summa		0,0	0,0	0,7	0,0	0,0
Verksamhetens kostnader	2					
Verksamhetens kostnader enligt driftredovisningen		649,0	659,6	1 909,2	1 908,1	1 941,4
Avgår interna poster		-204,0	-214,1	-609,1	-609,6	-621,4
Avgår kapitalkostnad		-10,2	-11,4	-30,9	-34,1	-36,7
Summa verksamhetens kostnader		434,8	434,1	1 269,2	1 264,4	1 283,3
<i>Specifikation verksamhetens kostnader</i>						
Löner till anställda		163,8	170,0	471,8	476,6	486,8
Sociala avgifter enligt lag och avtal		54,7	55,5	155,6	152,9	155,7
Pensioner och liknande förpliktelser		13,1	15,1	39,0	34,0	39,7
Material och förbrukningsinventarier		15,4	15,1	51,0	49,8	51,6
Fristående förskolor / skolor / interkommunal ersättning		35,2	36,3	107,5	117,9	115,9
Fristående gymnasier / interkommunala gymnasiala ersättningar		24,2	26,3	75,9	84,5	84,4
Äldre- och handikappomsorg, entreprenad och köp av verksamhet		8,5	8,9	28,0	25,5	24,7
Köp av individ- och familjeomsorgstjänster		9,9	5,5	25,1	16,3	17,0
Teknisk entreprenad		13,0	9,5	34,1	30,1	29,2
Elektricitet och liknande kostnader		3,0	2,7	9,6	10,2	10,0
Övrig entreprenad och köp av verksamhet		23,4	22,4	75,3	65,0	66,1
Lokaler och markarrenden		42,2	41,6	122,3	126,5	126,6
Försörjningsstöd		4,3	4,3	12,1	11,8	11,8
Bidrag och transfereringar		6,7	5,2	13,6	16,1	16,7
Transportkostnader		9,7	9,8	24,5	25,3	25,5
Övrigt		7,7	6,0	23,8	21,9	21,6
Summa		434,8	434,2	1 269,2	1 264,4	1 283,3

FINANSIELLA RAPPORTER

	NOT	Delår april 2018	Delår april 2019	Bokslut 2018	Budget 2019	Prognos 2019
<i>Leasingavgifter avseende operationell leasing</i>						
Framtida minimileaseavgifter förfaller enligt följande:						
Inom 1 år		2,1	0,9	1,2	*	0,3
Senare än 1 år men inom 5 år		0,3	0,3	0,1	*	0,1
Senare än 5 år		0,0	0,0	0,0	*	0,0
		2,4	1,2	1,3		0,4
<i>Finansiella leasingavtal vars avtalstid överstiger 3 år</i>						
Totala minimileaseavgifter		0,0	0,0	0,0	*	0,0
Framtida finansiella kostnader		0,0	0,0	0,0	*	0,0
Nuvärdet av minimileaseavgifter		0,0	0,0	0,0	*	0,0
<i>Nuvärdet av minimileaseavgifterna förfaller enligt följande:</i>						
Inom 1 år		0,0	0,0	0,0	*	0,0
Senare än 1 år men inom 5 år		0,0	0,0	0,0	*	0,0
Senare än 5 år		0,0	0,0	0,0	*	0,0
		0,0	0,0	0,0	*	0,0
Avskrivningar	3					
Avskrivningar bokfört värde		7,7	8,9	23,3	31,6	28,6
Nedskrivningar		0,0	0,0	0,0	0,0	0,0
Summa avskrivningar		7,7	8,9	23,3	31,6	28,6
Skatteintäkter	4					
Preliminär skatteinbetalning		261,6	271,8	784,9	808,6	815,5
Slutavräkning 2017		-2,4	0,0	-2,7	0,0	
Slutavräkning 2018		0,3	0,0	-1,2	0,0	
Slutavräkning 2019		0,0	-11,4	0,0	0,0	-11,4
Summa skatteintäkter		259,5	260,4	781,0	808,6	804,1
Generellt statsbidrag och utjämningsbidrag	5					
Inkomstutjämning		75,1	77,9	225,4	231,2	233,8
Kostnadsutjämning		-13,5	-10,8	-40,4	-31,0	-32,4
Regleringsavgift/bidrag		1,0	4,5	3,0	8,1	13,5
Tillfälligt statsbidrag		1,8	1,5	7,9	4,6	4,6
Utjämningsavgift LSS		-3,2	-1,8	-9,7	-5,5	-5,5
Kommunal fastighetsavgift		12,2	12,7	41,1	41,7	42,0
Summa statsbidrag och utjämningsbidrag		73,4	84,0	227,3	249,1	256,0
Finansiella intäkter	6					
Utdelning aktier andelar		6,0	6,0	6,3	6,1	6,1
Ränteintäkter		0,3	0,1	0,6	0,7	0,5
Intern ränta		2,5	2,6	7,5	8,6	8,1
Borgensavgift		1,5	1,7	4,5	4,0	4,2
Övriga finansiella intäkter		8,1	4,0	8,3	0,3	4,0
Återföring nedskrivning & orealiserade vinster, värdepapper		0,0	5,6	0,0	0,0	1,7
Avgår intern ränta		-2,5	-2,6	-7,5	-8,6	-8,1
Summa finansiella intäkter		15,9	17,4	19,7	11,1	16,5
Finansiella kostnader	7					
Övriga räntekostnader		0,0	0,1	0,0	0,3	0,1
Ränta på pensionsavsättningar		0,0	0,1	0,2	0,2	0,2
Bankkostnader		0,2	0,1	0,5	0,2	0,3
Nedskrivning finansiella omsättningstillgångar		0,0	0,0	1,7	0,0	0,0
Summa finansiella kostnader		0,2	0,3	2,4	0,7	0,6

FINANSIELLA RAPPORTER

	NOT	Delår april 2018	Delår april 2019	Bokslut 2018	Prognos 2019
Immateriella anläggningstillgångar	8				
Anskaffningsvärde årets början		5,2	7,6	5,2	7,6
Ackumulerade avskrivningar årets början		-2,2	-3,4	-2,2	-3,4
Årets investeringsutgifter		0,1	0,2	2,4	1,5
Omklassificering från pågående projekt		0,0	0,0	0,0	0,0
Årets avskrivningar		-0,4	-0,5	-1,2	-1,3
Summa immateriella anläggningstillgångar		2,7	3,9	4,2	4,4
Fastigheter och anläggningar	9				
Anskaffningsvärde årets början		458,3	512,7	458,3	512,7
Ackumulerade avskrivningar årets början		-127,4	-141,1	-127,4	-141,1
Årets investeringsutgifter		11,1	7,0	54,4	57,1
Bokfört värde årets avyttringar		0,0	0,0	0,0	0,0
Årets avskrivningar		-4,5	-5,0	-13,7	-15,0
Nedskrivning		0,0	0,0	0,0	0,0
Summa fastigheter och anläggningar		337,5	373,6	371,6	413,7
<i>Specifikation över utgående värde</i>					
Anskaffningsvärde		469,4	519,7	512,7	569,8
Ackumulerade avskrivningar		-131,9	-146,1	-141,1	-156,1
<i>Summa utgående värde</i>		<i>337,5</i>	<i>373,6</i>	<i>371,6</i>	<i>413,7</i>
<i>Specifikation över avskrivningar</i>					
Ackumulerade ingående avskrivningar		-127,4	-141,1	-127,4	-141,1
Årets avskrivningar/nedskrivningar		-4,5	-5,0	-13,7	-15,0
<i>Summa avskrivningar</i>		<i>-131,9</i>	<i>-146,1</i>	<i>-141,1</i>	<i>-156,1</i>
<i>Specifikation över årets avyttringar</i>					
Försäljningspris		0,0	0,0	0,0	0,0
Reavinst		0,0	0,0	0,0	0,0
Reaförlust		0,0	0,0	0,0	0,0
<i>Summa bokfört värde årets avyttringar</i>		<i>0,0</i>	<i>0,0</i>	<i>0,0</i>	<i>0,0</i>
<i>Specifikation utgående värde per anläggningstyp</i>					
Allmän markreserv		36,3	39,8	39,8	39,8
Verksamhetsfastigheter		8,9	8,1	8,1	9,2
Fastigheter för affärsverksamhet (VA)		178,9	204,3	184,1	209,7
Publika fastigheter		92,8	113,7	101,3	124,9
Fastigheter för annan verksamhet		0,1	0,1	0,1	0,1
Pågående projekt		20,5	7,6	38,2	30,0
<i>Summa utgående värde per anläggningstyp</i>		<i>337,5</i>	<i>373,6</i>	<i>371,6</i>	<i>413,7</i>
Maskiner och inventarier	10				
Anskaffningsvärde årets början		164,5	180,6	164,5	180,6
Ackumulerade avskrivningar årets början		-119,2	-127,5	-119,2	-127,5
Årets investeringsutgifter		0,8	2,5	16,3	19,2
Anskaffningsvärde årets försäljningar		0,0	0,0	-0,2	0,0
Ackumulerade avskrivningar årets försäljningar		0,0	0,0	0,1	0,0
Årets avskrivningar		-2,8	-3,4	-8,4	-12,3
Summa maskiner och inventarier		43,3	52,2	53,1	60,0
<i>Specifikation över maskiner och inventarier</i>					
Anskaffningsvärde		165,3	183,1	180,6	199,8
Ackumulerade avskrivningar		-122,0	-130,9	-127,5	-139,8
<i>Summa utgående värde</i>		<i>43,3</i>	<i>52,2</i>	<i>53,1</i>	<i>60,0</i>
<i>Specifikation över avskrivningar</i>					
Ackumulerade ingående avskrivningar		-119,2	-127,5	-119,2	-127,5
Årets avskrivningar/nedskrivningar		-2,8	-3,4	-8,4	-12,3
Förändring utifrån försäljningar		0,0	0,0	0,1	0,0
<i>Summa ackumulerade utgående avskrivningar</i>		<i>-122,0</i>	<i>-130,9</i>	<i>-127,5</i>	<i>-139,8</i>

FINANSIELLA RAPPORTER

	NOT	Delår april 2018	Delår april 2019	Bokslut 2018	Prognos 2019
<i>Specifikation över årets avyttringar</i>					
Försäljningspris		0,0	0,0	-0,8	0,0
Reavinst		0,0	0,0	0,7	0,0
Reaförlust		0,0	0,0	0,0	0,0
Summa bokfört värde årets avyttringar		0,0	0,0	-0,1	0,0
<i>Specifikation utgående värde per tillgångstyp</i>					
Maskiner		1,9	1,8	2,1	*
Inventarier		17,7	17,5	18,4	*
Bilar och transportmedel		20,7	29,9	29,3	*
Förbättringsutgifter på fastigheter ej ägda av kommunen		2,2	2,3	2,5	*
Konst		0,8	0,8	0,8	*
Summa utgående värde per tillgångstyp		43,3	52,3	53,1	*
Aktier och andelar					
	11				
Ingående värde		54,6	54,6	54,6	54,6
Investering finansiella anläggningstillgångar	11A	0,0	0,0	0,0	0,0
Summa aktier och andelar		54,6	54,6	54,6	54,6
<i>Specifikation aktier och andelar</i>					
Sjöbo Elnät AB, 20 000 st (100 %)		20,0	20,0	20,0	20,0
AB Sjöbohem, 22 400 st (100 %)		22,4	22,4	22,4	22,4
Sydöstra Skånes Räddningstjänstförbund (SÖRF)		0,5	0,5	0,5	0,5
Kommunassurans		0,8	0,8	0,8	0,8
Kommuninvest*		10,2	10,2	10,2	10,2
SYSAV		0,6	0,6	0,6	0,6
Inera AB		0,1	0,1	0,1	0,1
Summa aktier och andelar		54,6	54,6	54,6	54,6
* Andelskapitalet i Kommuninvest ekonomisk förening avser inbetalt andelskapital. Kommuninvest ekonomisk förening har därefter beslutat om insatsemissioner om sammanlagt 6 387 tkr för Sjöbo kommun och Sjöbo kommun har även valt att göra en särskild insats på 9 286 tkr. Sjöbo kommuns totala andelskapital i Kommuninvest ekonomisk förening uppgick 2018-12-31 till 16 574 tkr.					
Långfristig fordran					
	12				
Ingående värde		3,5	3,5	3,5	3,5
Minskning fordran		0,0	0,0	0,0	0,0
Ökning fordran		0,0	0,0	0,0	0,0
Summa långfristig fordran		3,5	3,5	3,5	3,5
<i>Specifikation förändring</i>					
Investeringar långfristig fordran investeringsverksamhet	12A	0,0	0,0	0,0	0,0
Minskning långfristig fordran investeringsverksamhet	12B	0,0	0,0	0,0	0,0
Ökning långfristig fordran finansieringsverksamhet	12C	0,0	0,0	0,0	0,0
Minskning långfristig fordran finansieringsverksamhet	12D	0,0	0,0	0,0	0,0
Summa förändring		0,0	0,0	0,0	0,0
<i>Specifikation långfristig fordran</i>					
Sydöstra Skånes Räddningstjänstförbund		0,0	0,0	0,0	0,0
Förlagslån Kommuninvest		3,5	3,5	3,5	3,5
Summa långfristig fordran		3,5	3,5	3,5	3,5

FINANSIELLA RAPPORTER

	NOT	Delår april 2018	Delår april 2019	Bokslut 2018	Prognos 2019
Bidrag till statlig infrastruktur	13				
Ingående balans		9,0	8,6	9,0	8,6
Årets beslut om bidrag till statlig infrastruktur	13B	0,0	0,0	0,0	0,0
Årets upplösning/värdeminskning av bidrag	13A	-0,1	-0,2	-0,4	-0,4
Summa bidrag till statlig infrastruktur		8,9	8,4	8,6	8,2
<i>Specifikation anskaffningsvärde</i>					
Anskaffningsvärde		10,6	10,6	10,6	10,6
Akkumulerad upplösning/värdeminskning		-1,7	-2,2	-2,0	-2,4
<i>Summa anskaffningsvärde</i>		8,9	8,4	8,6	8,2
<i>Specifikation av bidrag</i>					
Redovisat bidrag avser: gång- och cykelväg Sövde-Blentarp där kommunen finansierar halva kostnaden (6,5 mnkr av 13 mnkr). Samt gång- och cykelväg Veberöd-Hemmestorp där kommunen finansierar 4,1 mnkr av 12,5 mnkr.					
Upplösningen/värdeminskningen av tillgången sker med årliga belopp under 25 år. Trafikstyrelsen står som ägare till vägarna. Tills vägen är färdigställd har Sjöbo kommun en skuld till Trafikstyrelsen motsvarande vårt bidrag för vägen minskat med de utgifter/inkomster som kommunen har för färdigställandet. Skulden återfinns bland långfristiga skulder.					
Fordringar	14				
Kundfordringar		9,9	6,9	36,9	15,0
Diverse kortfristiga fordringar		34,4	44,8	45,6	41,0
Förutbetalda kostnader/upplupna intäkter		61,8	49,1	54,7	51,0
Summa fordringar		106,1	100,8	137,2	107,0
<i>Specifikation fordringar</i>					
Fordringar					
Ingående värde		101,7	137,2	101,7	137,2
Ökning(+)/minskning(-) under året	14A	4,4	-36,4	35,5	-30,2
<i>Summa fordringar</i>		106,1	100,8	137,2	107,0
Förråd med mera	15				
Bostäder - exploateringsverksamhet		8,7	7,1	6,8	8,0
Industri - exploateringsverksamhet		3,9	4,0	4,0	4,1
Varulager		0,0	0,0	0,1	0,1
Summa förråd med mera		12,6	11,1	10,9	12,2
<i>Specifikation förråd med mera</i>					
Ingående värde		13,4	10,9	13,4	10,9
Ökning(+)/minskning(-) under året	15A	-0,8	0,2	-2,5	1,3
<i>Summa förråd med mera</i>		12,6	11,1	10,9	12,2
Kortfristiga placeringar	16				
Ingående kortfristiga placeringar		126,0	134,6	126,0	134,6
Ned-/uppskrivning, värdereglering	16A	1,0	3,9	-1,7	1,7
Förändring av kortfristiga placeringar	16A	0,0	-18,2	10,3	-18,2
Summa kortfristiga placeringar		127,0	120,3	134,6	118,1
<i>Marknadsvärde korta placeringar</i>					
Fondinnehav		27,1	70,4	44,7	*
Räntebaserade placeringar		99,9	49,9	89,9	*
<i>Marknadsvärde totalt</i>		127,0	120,3	134,6	*
<i>Placeringarna är portföljvärderade till marknadsvärdet. Den räntebaserade placeringen är på konto utan löptid.</i>					
Kassa och bank*	17				
Ingående värde		63,7	21,9	63,7	21,9
Årets förändring		-3,9	41,7	-41,8	10,0
Summa kassa och bank		59,8	63,6	21,9	31,9

*Icke utnyttjad checkkredit uppgår till 75 mnkr.

FINANSIELLA RAPPORTER

	NOT	Delår april 2018	Delår april 2019	Bokslut 2018	Prognos 2019
Eget kapital	18				
Årets resultat		-7,9	3,8	-2,7	10,1
Resultatutjämningsreserv		77,4	77,4	77,4	77,4
Övrigt eget kapital		389,3	388,3	391,0	388,3
Förändrad redovisningsprincip		1,0	0,0	0,0	0,0
Summa		459,8	469,5	465,7	475,8
<i>Förändrad redovisningsprincip avser marknadsvärdering av kortfristiga placeringar</i>					
Ingående värde		77,4	77,4	77,4	77,4
Avsättning avseende resultatet 2018		0,0	0,0	0,0	0,0
Avsättning avseende resultatet 2019		0,0	0,0	0,0	0,0
<i>Summa resultatutjämningsreserv</i>		<i>77,4</i>	<i>77,4</i>	<i>77,4</i>	<i>77,4</i>
Avsättning för pensioner	19				
Ingående värde		8,5	10,1	6,8	10,1
Pensionsutbetalningar		-0,3	-0,3	-0,3	-1,1
Avsatt till ÖK-SAP		2,0	0,0	0,0	0,0
Ränte- och basbeloppsuppräknings		0,0	0,1	0,2	0,3
Förändring löneskatt		0,5	0,1	0,0	0,0
Övrigt		0,0	0,0	-1,8	0,1
Ålderspension (förtroendevalda och fd)		0,1	0,2	0,0	0,3
Omklassificering från upplupna kostnader		0,0	0,0	0,0	0,0
Nyintjänad pension		0,1	0,1	5,2	0,3
Summa avsättning för pensioner		10,9	10,3	10,1	10,0
Aktualiseringsgrad		99%	99%	99%	99%
Utgående kapital i överskotts-fonden tkr		6 441,3	0,0	0,0	41,3
Belopp varmed den totala redovisade pensionsförpliktelsen minskats på grund av försäkring:		290,1	290,1	290,1	290,1
Antal visstidsförordnanden					
Förtroendevalda		1,0	1,0	1,0	1,0
Tjänstemän		0,0	0,0	0,0	0,0
<i>Specifikation över förändring</i>					
Likvidpåverkande förändring		-0,3	-0,3	-0,3	-1,1
Ej likvidpåverkande förändring		2,7	0,5	3,6	1,0
Andra avsättningar	20				
Redovisat värde årets början		1,3	1,0	1,3	1,0
Nya avsättningar		0,0	0,0	0,0	0,0
Ianspråktaga avsättningar		-0,3	-0,3	-0,3	-0,3
Summa andra avsättningar		1,0	0,7	1,0	0,7
<i>Avsättning avser återställningskostnader på avfallsdeponin Omma. Återställandet påbörjades 2002 och beräknas vara avslutat 2023. Kommunen väntar på ett myndighetsbeslut där ärendet ska klargöras. Avsättningen avser även återställande av mark och rivning av farlig byggnad där byggnaden är en fara för omgivningen. Beräknad kostnad med hjälp av tidigare liknande projekt.</i>					
<i>Specifikation över förändring</i>					
Likvidpåverkande förändring		-0,3	-0,3	-0,3	-0,3
Ej likvidpåverkande förändring		0,0	0,0	0,0	0,0
Långfristiga skulder	21				
Skulder till kreditinstitut		0,0	0,0	0,0	0,0
Skulder till Trafikverket		3,9	3,2	3,2	3,0
Långfristiga förutbetalda intäkter		57,2	86,9	86,5	85,0
Summa långfristiga skulder		61,1	90,1	89,7	88,0

FINANSIELLA RAPPORTER

	NOT	Delår april 2018	Delår april 2019	Bokslut 2018	Prognos 2019
<i>Specifikation över skuld till kreditinstitut (leasing)</i>					
Ingående värde		0,0	0,0	0,0	0,0
Nyupptagna lån	21C	0,0	0,0	0,0	0,0
Minskning av långfristiga lån	21D	0,0	0,0	0,0	0,0
Summa skuld till kreditinstitut		0,0	0,0	0,0	0,0
<i>Specifikation över skuld till Trafikverket</i>					
Ingående värde		3,9	3,2	3,9	3,2
Ökning av skuld	21C	0,0	0,0	0,0	0,0
Minskning av skuld	21D	0,0	0,0	-0,7	-0,2
Summa skuld till övriga		3,9	3,2	3,2	3,0
<i>Specifikation över långfristiga förutbetalda intäkter</i>					
Ingående värde		56,2	86,5	56,2	86,5
Ökning av långfristiga förutbetalda intäkter	21B	1,7	1,3	32,5	2,5
Upplösning av långfristiga förutbetalda intäkter	21A	-0,7	-0,9	-2,2	-4,0
Summa långfristiga förutbetalda intäkter		57,2	86,9	86,5	85,0
<i>Specifikation över minskning av långfristiga lån</i>					
Inlösta långfristiga lån		0,0	0,0	0,0	0,0
Årets amorteringar		0,0	0,0	0,0	0,0
Inlösen lån med löptid högst 1 år flyttade till kortfristig skuld		0,0	0,0	0,0	0,0
Summa minskning långfristiga lån		0,0	0,0	0,0	0,0
<i>Specifikation över ökning av långfristiga förutbetalda intäkter</i>					
Nya anslutningsavgifter VA	KF	1,2	0,3	29,2	1,5
Nya investeringsbidrag		0,5	1,0	3,3	1,0
Summa ökning av långfristiga förutbetalda intäkter		1,7	1,3	32,5	2,5
Kortfristiga skulder	22				
Korta skulder kreditinstitut		0,0	0,0	0,0	0,0
Leverantörsskulder		32,0	27,7	40,7	38,0
Förutbetalda intäkter/upplupna kostnader		131,9	136,3	123,6	131,1
Diverse kortfristiga skulder		59,3	57,4	69,4	70,0
Summa		223,2	221,4	233,7	239,1
<i>Specifikation kortfristiga skulder</i>					
Ingående värde		214,5	233,7	214,5	233,7
Ökning/minskning under året	22A	8,7	-12,3	19,2	5,4
Summa kortfristiga skulder		223,2	221,4	233,7	239,1
Ansvarsförbindelse till pensioner	23				
Ingående värde (inklusive löneskatt)		2,1	4,5	1,7	4,5
Pensionsutbetalningar		-0,3	0,0	0,0	0,0
Visstidspension (politiker)		0,0	0,2	0,8	0,4
Ränte- och basbeloppsuppräknings		0,0	0,0	0,0	0,1
Överfört till ordinarie beräkning		-0,1	0,0	2,0	0,0
Övrigt		0,1	-1,0	0,0	-1,0
Summa ansvarsförbindelser till pensioner		1,8	3,7	4,5	4,0
Aktualiseringsgrad		99%	99%	99%	99%

FINANSIELLA RAPPORTER

	NOT	Delår	Delår	Bokslut	Prognos
		april 2018	april 2019	2018	2019
Ansvars- och borgensförbindelser	24				
Ingående värde		859,1	859,1	859,1	859,1
Periodens förändringar		0,0	0,0	0,0	0,0
Summa ansvars- och borgensförbindelser		859,1	859,1	859,1	859,1
<i>Specifikation utgående värde per motpart</i>					
Kommunalt förlustansvar för egnahem		0,0	0,0	0,0	0,0
SYSAV, pensionsutfästelser		1,4	1,4	1,4	1,4
Borgensåtagande avseende AB Sjöbohem för externa lån (790 utnyttjat)		800,0	800,0	800,0	800,0
Borgensåtagande avseende Sjöbo Elnät AB för externa lån (44 utnyttjat)		54,0	54,0	54,0	54,0
Borgensåtagande avseende SÖRF för externa lån (2,0 utnyttjat)		3,7	3,7	3,7	3,7
<i>Summa</i>		859,1	859,1	859,1	859,1

Sjöbo kommun har ingått solidarisk borgen såsom för egen skuld för Kommuninvest i Sveriges AB:s samtliga nuvarande och framtida förpliktelser. Samtliga medlemmar i Kommuninvest ekonomisk förening har ingått likalydande borgensförbindelser. Mellan samtliga medlemmar i Kommuninvest ekonomisk förening har ingåtts ett regressavtal som reglerar fördelningen av ansvaret mellan medlemskommunerna vid ett eventuellt ianspråktagande av ovan nämnda borgensförbindelse. Enligt regressavtalet ska ansvaret fördelas dels i förhållande till storleken på de medel som respektive medlemskommun lånat av Kommuninvest i Sverige AB, dels i förhållande till storleken på medlemskommunernas respektive insatskapital i Kommuninvest ekonomisk förening. Vid en uppskattning av den finansiella effekten av Sjöbo kommuns ansvar enligt ovan nämnda borgensförbindelse, kan noteras att per 2018-12-31 uppgick Kommuninvest i Sveriges AB:s totala förpliktelser till 404 804,1 mnkr och totala tillgångar till 406 323,0 mnkr. Kommunens andel av de totala förpliktelserna uppgick till 822,1 mnkr och andelen av de totala tillgångarna uppgick till 823,0 mnkr.

Justering för realisationsvinster/förluster	25				
Realisationsvinst fastigheter och anläggningar		0,0	0,0	0,0	0,0
Realisationsförlust fastigheter och anläggningar		0,0	0,0	0,0	0,0
Realisationsvinst maskiner och inventarier		0,0	0,0	0,7	0,0
Realisationsförlust finansiella anläggningstillgångar		0,0	0,0	0,0	0,0
Summa justering för realisationsvinster/förluster		0,0	0,0	0,7	0,0
Justering för övriga ej likvidpåverkande poster	26				
Justering av ej likvidpåverkande förändring av pensionsavsättningar		2,7	0,5	3,6	1,0
Justering av ej likvidpåverkande förändring av övriga avsättningar		0,0	0,0	0,0	0,0
Omklassificering av mark till exploatering		0,0	0,0	0,0	0,0
Förändring av redovisningsprinciper		1,0	0,0	0,0	0,0
Nedskrivning av finansiella omsättningstillgångar		0,0	0,0	0,0	0,0
Summa justering för övriga ej likvidpåverkande poster		3,7	0,5	3,6	1,0
Investering i materiella anläggningstillgångar	27				
Investeringsutgift i fastigheter och anläggningar		-11,1	-7,0	-54,4	-57,1
Investeringsutgift i maskiner och inventarier		-0,8	-2,5	-16,3	-19,2
Summa investering i materiella anläggningstillgångar		-11,9	-9,5	-70,7	-76,3
Försäljning av materiella anläggningstillgångar	28				
Försäljningsvärde fastigheter och anläggningar		0,0	0,0	0,0	0,0
Försäljningsvärde maskiner och inventarier		0,0	0,0	0,8	0,0
Summa försäljning av materiella anläggningstillgångar		0,0	0,0	0,8	0,0
Minskning avsättningar på grund av utbetalning	29				
Minskning avsättningar pensioner på grund av utbetalning		-0,3	-0,3	-0,3	-1,1
Minskning andra avsättningar på grund av utbetalning		-0,3	-0,3	-0,3	-0,3
Summa minskning avsättningar på grund av utbetalning		-0,6	-0,6	-0,6	-1,4

FINANSIELLA RAPPORTER

INVESTERINGSREDOVISNING

Investeringar per nämnd och verksamhet (mnkr)	Budget 2019 inklusive tilläggsbudget	Utfall 2019-04-30	Prognos 2019	Avvikelse mot årets budget
Kommunstyrelsen	2,2	0,2	2,2	0,0
<u>varav kommunövergripande</u>	2,2	0,2	2,2	0,0
Familjenämnd	10,4	0,3	10,4	0,0
<u>varav för- och grundskoleverksamhet</u>	2,4	0,3	2,4	0,0
<u>varav individ- och familjeomsorg</u>	0,5	0,0	0,5	0,0
<u>varav turism- och fritidsverksamhet</u>	0,3	0,0	0,3	0,0
<u>varav kulturverksamhet</u>	0,2	0,0	0,2	0,0
<u>varav vuxenutbildning, integrationsverksamhet och arbetsmarknad</u>	0,1	0,0	0,1	0,0
<u>varav gymnasieverksamhet</u>	6,9	0,0	6,9	0,0
Vård- och omsorgsnämnd	5,8	1,9	5,8	0,0
<u>varav verksamhet för personer med funktionsnedsättning</u>	1,0	0,3	1,0	0,0
<u>varav äldreomsorg</u>	4,8	1,6	4,8	0,0
Samhällsbyggnadsnämnd	0,0	0,0	0,0	0,0
<u>varav Miljö- och hälsoskyddsverksamhet</u>	0,0	0,0	0,0	0,0
<u>varav Plan- och byggverksamhet</u>	0,0	0,0	0,0	0,0
Teknisk nämnd	76,0	5,9	57,9	-18,1
<u>varav turism- och fritidsverksamhet</u>	0,6	0,5	0,6	0,0
<u>varav kulturverksamhet</u>	0,2	0,0	0,2	0,0
<u>varav teknisk verksamhet – skattefinansierad</u>	12,9	2,1	12,9	0,0
<u>varav teknisk verksamhet – avgiftsfinansierad</u>	62,3	3,3	44,2	-18,1
Totalt	94,4	8,3	76,3	-18,1

Fleråriga projekt (mnkr)	Total projektbudget	Budget 2019 inklusive tilläggsbudget	Utfall 2019-04-30	Totalt utfall till och med 2018	Prognos 2019	Prognos hela projektperioden	Avvikelse mot årets budget
Teknisk nämnd							
<u>Teknisk verksamhet - avgiftsfinansierad</u>							
Överföringsledning Lövestad-Åsperöd	27,0	24,5	0,2	2,6	12,0	27,0	12,5
Utbyggnad av kommunalt VA i Svansjö	32,0	11,2	2,0	21,0	8,4	29,2	2,8
Anslutningsavgifter VA i Svansjö	-24,6	-0,8	0,0	-23,8	0,0	-23,8	-0,8
Utbyggnad Heinge vaccum	7,1	2,9	0,0	0,2	2,9	7,1	0,0
Omlastningscentral och återbruk	15,0	13,7	0,3	1,3	10,0	15,0	3,7
<u>Teknisk verksamhet – skattefinansierad</u>							
Korsningsåtgärder stationsområdet-centrum							
Aktivitetspark	13,5	0,0	0,2	13,7	0,2	13,9	-0,2
Aktivitetspark - bidrag	-4,1	0,0	0,0	-4,1	0,0	-4,1	0,0
Totalt fleråriga projekt	65,9	51,5	2,7	10,9	33,5	64,3	18,0

FINANSIELLA RAPPORTER

Exploateringsredovisning (tkr)

Bostadsexploatering

Område	Start år	In- gående balans	Kostnad sålda tomter	Utgifter	Ut- gående balans 2019-04-30	Periodens resultat för området	Antal tomter	
							Sålda	Lediga
Blentarp 67:2 Etapp 1	2006	1 575,6	0	0,0	1 575,6	-25,6	14	19
Humlan 7	2018	81,6	0,0	377,0	458,6	0,0	0	1
Grimstofta 4 4:1 Etapp 2	2006	630,0	-70,0	0,0	560,0	258,4	20	8
Sjöbo Väst Etapp 1 och 2	2006	3 937,5	-123,1	0,0	3 814,4	227,0	46	31
Vadaren 3	2018	0,0	0,0	28,4	28,4	0,0	0	1
Glädjen 32	2017	580,2	0,0	63,2	643,4	0,0	0	1
Summa								
Bostadsexploatering		6 804,9	-193,1	468,6	7 080,4	459,8	80	61

Industriexploatering

Område	Start år	In- gående balans	Kostnad sålda tomter	Utgifter	Utgående balans 2019-04-30	Periodens resultat för området	Kvar- varande mark att sälja (kvm)
Sjöbo Väst handelsområde	2011	549,6	0,0	0,0	549,6	50,3	41 307
Sandbäck 7:19 norr Esplanaden	2005	73,9	-5,3	0,0	68,6	279,4	52 297
Sandbäck 7:3 S Åsumån (Ommadal)	2010	3 207,2	0,0	0,0	3 207,2	-24,9	70 000
Åkaren 10	2017	180,5	0,0	0,0	180,5	0,0	7 745
Summa							
Industriexploatering		4 011,2	-5,3	0,0	4 005,9	304,8	171 349
TOTALT EXPLOATERING		10 816,1	-198,4	468,6	11 086,3	764,6	-

REDOVISNINGSPRINCIPER

Delårsrapporten är upprättad i enlighet med lagen om kommunal bokföring och redovisning och rekommendationer från Rådet för kommunal redovisning (RKR), vilket bland annat innebär att

- intäkter redovisas i den omfattning som det är sannolikt att de ekonomiska tillgångarna kommer att tillgodogöras kommunen och intäkterna kan beräknas på ett tillförlitligt sätt
- fordringar har upptagits till de belopp varmed de beräknas inflyta
- tillgångar och skulder har upptagits till anskaffningsvärdet där inget annat anges
- periodiseringar av inkomster och utgifter har skett enligt god redovisningssed
- värdering av kortfristiga placeringar har portföljvärderats till marknadsvärdet

Förändrade redovisningsprinciper

Sjöbo kommun har återgått till blandmodellen för redovisning av pensionerna från och med 2018. Pensionsförpliktelser som inarbetats före 1998 redovisas bland ansvarsförbindelser i enlighet med lagstiftningen. Förändringen har gjorts i enlighet med RKR R12 och har påverkat det egna kapitalet med +1,7 mnkr. Kortfristiga placeringar portföljvärderas numera till marknadsvärdet i enlighet med RKR R7. Siffrorna för delårsrapport 1 2018 har räknats om och ökat såväl kortfristiga placeringar som eget kapital med 1 mnkr.

Sammanställd redovisning

I den sammanställda redovisningen ingår samtliga bolag och kommunalförbund där kommunen har minst 20 procents inflytande. Medlemmar och ägarandelar framgår av organisationsbilden i förvaltningsberättelsen. Redovisningen har upprättats enligt förvärvsmetoden.

Av gjorda bokslutsdispositioner redovisas 22 procent som uppskjuten skatt och resterande 78 procent förs till eget kapital.

Jämförelsestörande poster

Jämförelsestörande poster särredovisas när dessa förekommer i not till respektive post i resultaträkningen och/eller i kassaflödesrapporten. Som jämförelsestörande betraktas poster som är sällan förekommande och som överstiger 10 mnkr. Dessutom redovisas alltid kommunens realisationsvinster vid fastighets- och verksamhetsförsäljningar som jämförelsestörande.

Intäkter

Verksamhetsintäkter

RKR:s rekommendation R2 Intäkter tillämpas och innebär att statsbidrag till anläggningstillgångar och anslutningsavgifter periodiseras över respektive anläggningstillgångs nyttjandeperiod. Ackumulerat över- respektive underskott i VA- och renhållningsverksamheten klassificeras som kortfristig skuld eller fordran.

Skatteintäkter

Den preliminära slutavräkningen för skatteintäkter baseras på SKL:s majprognos i enlighet med RKR R2.

Övriga intäkter

Investeringsbidrag och anslutningsavgifter tas upp som en förutbetalad intäkt och redovisas bland långfristiga skulder och periodiseras över anläggningens nyttjandeperiod.

Kostnader

Avskrivningar

Avskrivning av materiella anläggningstillgångar görs för den beräknade nyttjandeperioden med linjär avskrivning baserad på anskaffningsvärdet exklusive eventuellt restvärde. På tillgångar i form av mark, konst och pågående arbeten görs emellertid inga avskrivningar.

Nyttjandeperioder

Följande nyttjandeperioder tillämpas:

Typ av tillgång	Nyttjandeperiod	Genomsnittlig nyttjandeperiod
Allmän markreserv	Ingen avskrivning	Ingen avskrivning
Immateriell tillgång	3–5 år	4,4 år
Verksamhetsfastigheter	5–33 år	21,2 år
Fastigheter för affärsverksamhet	10–50 år	42,4 år
Publika fastigheter	10–75 år	47,3 år
Fastigheter för annan verksamhet	Ingen avskrivning	Ingen avskrivning
Pågående projekt	Ingen avskrivning	Ingen avskrivning
Maskiner	5–15 år	8,0 år
Inventarier	3–10 år	7,9 år
Bilar och transportmedel	3–15 år	12,7 år
Förbättringsutgifter på fastigheter ej ägda av kommunen	3–10 år	5,6 år
Konst	Ingen avskrivning	Ingen avskrivning

Specifikation avskrivningstider komponenter

Fastigheter för affärsverksamhet (VA)

Ledningsnät	50 år
Stomme	40–50 år
Maskin	15–25 år
Styr/regler/el	10 år
Konstruktion	25 år
Utrustning	10 år
Maskinell utrustning	10–15 år

Publika fastigheter (gata)

<u>Huvudgata</u>	
Slitlager	15 år
Övrigt/väggkropp	75 år
<u>Uppsamlingsgata</u>	
Slitlager	20 år
Övrigt/väggkropp	75 år
<u>Lokalgata</u>	
Slitlager	30 år
Övrigt/väggkropp	75 år
<u>GC-väg</u>	
Slitlager	30 år
Övrigt/väggkropp	75 år
<u>Gångbana/trottoar</u>	
Slitlager	30 år
Övrigt/väggkropp	75 år
<u>Gatubelysning</u>	
Armatyr	20 år
Belysningsstolpe/ledning	30 år

Avskrivningstiderna bestäms individuellt för varje investering utifrån bedömd nyttjandeperiod. En tillgång ska delas upp i olika komponenter och skrivas av separat

om den förväntade skillnaden i nyttjandeperioden mellan de olika komponenterna är väsentlig. Understiger värdet av tillgången 100 tkr görs aldrig någon uppdelning i komponenter.

Kommunen kan bekosta förbättringsutgifter i annans fastighet, förutsatt att kommunen hyr fastigheten. Om sådant arbete avser ny-, till- eller ombyggnad av värdehöjande slag ska avskrivning ske av nedlagda utgifter. Avskrivningstiden bestäms av investeringens nyttjandeperiod och hyresförhållandet. Det medför att avskrivningstiden inte kan vara längre än kontraktstiden på hyreskontraktet. Är fastigheten avsedd att nyttjas under kortare tid än tre år, kostnadsförs förbättringsutgifterna direkt.

Gränsdragning mellan kostnad och investering

Det finns en investeringspolicy som bland annat berör gränsdragningen mellan kostnad och investering. För mindre investeringar har policyns gränsvärde tillämpats. Inköp av inventarier räknas som en investering, om tillgångarna har en nyttjandeperiod på minst tre år och en anskaffningsutgift som överstiger ett halvt prisbasbelopp exklusive moms, enligt RKR:s information Korttidsinventarier och inventarier av mindre värde.

Anskaffningsvärde

Anskaffningsvärdet motsvarar utgifterna för tillgångens förvärv eller tillverkning. I anskaffningsvärdet för en förvärvad tillgång ingår utöver inköpspriset även utgifter som är direkt hänförliga till förvärvet.

Bidrag till statlig infrastruktur

Beslutade bidrag till statlig infrastruktur bokförs som en tillgång i balansräkningen. Upplösningen eller värdeminskningen av tillgången sker med årliga belopp. Tills projektet är färdigställt har Sjöbo kommun en skuld till motparten, motsvarande vårt bidrag för projektet minskat med de utgifter och inkomster som kommunen har för färdigställandet. Skulden återfinns bland långfristiga skulder.

Avsättningar

Framtida händelser som kan påverka förpliktelsens storlek ska återspeglas i

avsättningens värde, när det finns tillräckliga, objektiva omständigheter som talar för att de kommer att inträffa. Åtagandena är nuvärdesberäknade med motsvarande belopp som inflationsuppräknningen.

Långfristiga skulder

Anslutningsavgifter och investeringsbidrag bokförs som förutbetalda långfristiga skulder, samtidigt som investeringsutgiften bokförs som en tillgång.

I samma takt som tillgångens värde minskar, i form av avskrivningar i resultaträkningen, minskar även den förutbetalda intäkten, genom att skulden minskar när delar av bidraget intäktsförs i resultaträkningen. Intäkten i form av anslutningsavgiften delas upp på lika många år som huvuddelen av kommunens investeringsutgifter för anslutningen. Skulden för förutbetalda VA-anslutningsavgifter klassificeras som långfristiga skulder, eftersom skulden löper på 30 år. Det beräknas motsvara genomsnittlig avskrivningstid på VA-anslutningarna.

Investeringsbidrag hanteras i enlighet med RKR R2 Intäkter, vilket innebär att bidraget initialt bokförs som en långfristig skuld, för att efter hand som investeringen genererar avskrivning föras in som intäkter i redovisningen. Det medför att investeringsintäkten tidsmässigt matchar de kostnader som investeringen genererar.

Pensioner

Förpliktelser för pensionsåtaganden för anställda i kommunen är beräknade enligt: Riktlinjer för beräkning av pensionsskuld (RIPS 07). Under avsättningar redovisas kompletterande ålderspension, särskild avtalspension före 65 år och efterlevandepension. Som kortfristig skuld finns redovisat de pensioner som intjänats av de anställda under perioden, men som betalas ut under kommande period. Beräkningen är gjord den 30 april 2019.

De pensionsförpliktelser som har intjänats före 1998 och ännu inte lösts via försäkringen redovisas som ansvarsförbindelse.

Visstidsförordnanden som ger rätt till särskild avtalspension redovisas som avsättning när det är troligt att de kommer att leda till utbetalningar. Avtal som inte lösts ut redovisas som ansvarsförbindelse.

Beräkning av pensionsavsättning för politiker är utförd av KPA Pension för 2018, enligt politikernas pensionsavtal med kommunen och omräknad till 2019.

Kompletterande ålderspension, det vill säga förmånsbestämd pension för anställda som tjänar över 7,5 basbelopp, är försäkrad genom inbetalning av försäkringspremie löpande under året.

FINANSIELLA RAPPORTER

FINANSIELL RAPPORT

Borgensåtaganden, KOMMUNEN

Motpart	Belopp i mnkr	Procent av borgen
AB Sjöbohem (790 mnkr nyttjad)	800,0	93,3
Sjöbo Elnät AB (44 mnkr nyttjad)	54,0	6,3
SÖRF (1,9 mnkr nyttjad)	3,7	0,4
Summa	857,7	100,0

Utlåning, KOMMUNEN

Motpart	Belopp i mnkr	Procent av utlåning
Kommuninvest	3,5	100,0
Summa	3,5	100,0

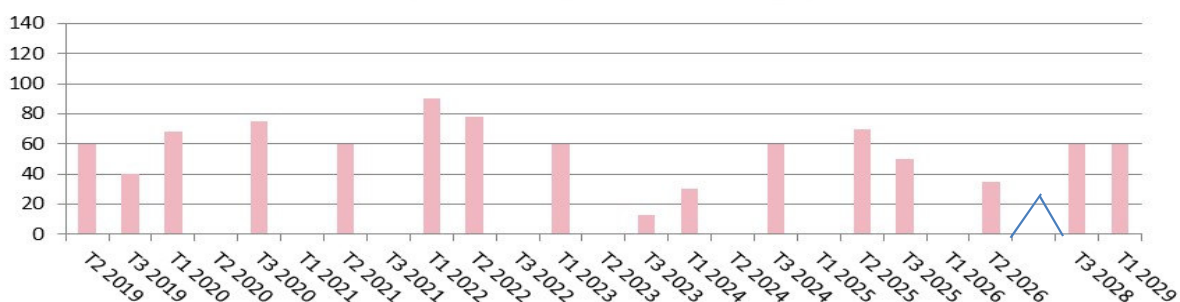
Placering överskottslikviditet, KOMMUNEN (mnkr)

Motpart	Anskaffningsvärde	Procent av placering	Marknadsvärde	Ränta
SBAB	50,0	42,9	50,0	< 25 mnkr; 0,35 %, 25–50 mnkr; 0,15 % och > 50 mnkr; 0,05 %.
Robur fonder	18,6	16,0	18,9	
Öhman fonder	36,2	31,1	37,1	
SEB fonder	3,5	3,0	4,1	
SPP fonder	8,2	7,0	10,3	
Summa	116,5	100,0	120,4	

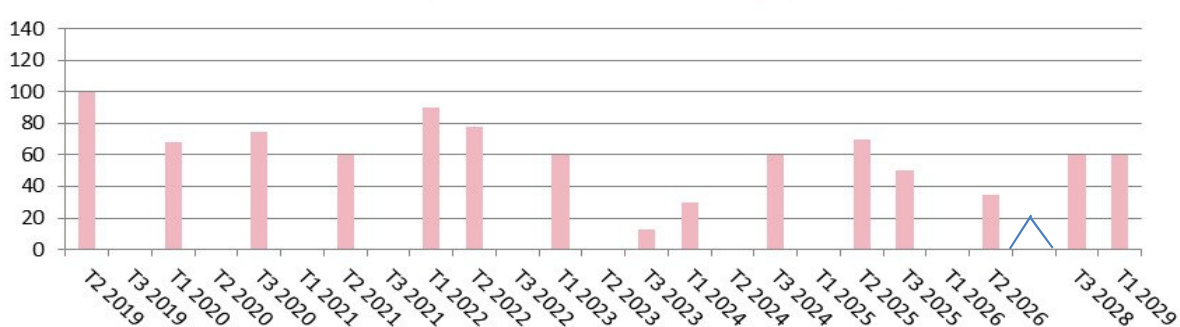
Inlåning, SAMMANSTÄLLD REDOVISNING

Motpart	Belopp i mnkr	Procent av lån
Kommuninvest	691	75,8
SEB	50	5,5
Swedbank	95	10,4
Sparbanken Skåne (checkkredit)	75	8,2
Summa	911	100,0

Förfalloprofil kapitalbindning (mnkr)



Förfalloprofil räntebindning (mnkr)



RIKTLINJER FÖR RISKTAGANDE

	Kommunen	FÖLJS? Sjöbohem	Sjöbo Elnät
Finansieringsrisk	✓	✓	✓
Ränterisk	✓	✗	✓
Motpartsrisk	✓	✓	✗
Valutarisk	✓	✓	✓
Likviditetsrisk	✓	✓	✓
Operativa risker	✓	✓	✓

ORDLISTA

Anläggningstillgångar avser tillgång avsedd för stadigvarande innehav såsom fastigheter och inventarier.

Avskrivning är en fördelning av kostnaden för en tillgång över nyttjandeperioden.

Avsättning utgörs av de betalningsförpliktelser som är säkra eller sannolika till sin existens, men där det finns osäkerhet beträffande beloppets storlek eller tidpunkten för betalning.

Balansräkningen visar den ekonomiska ställningen på balansdagen.

Driftredovisning visar verksamheternas intäkter och kostnader inklusive interna poster.

Eget kapital är skillnaden mellan samtliga bokförda tillgångar och skulder.

Extraordinära intäkter och kostnader saknar tydligt samband med ordinarie verksamhet och förväntas inte inträffa ofta eller regelbundet samt uppgår till väsentligt belopp.

Förvärvsmetod anger att vid förvärvstillfället förvärvat eget kapital elimineras vartefter intjänat kapital räknas in i koncernens egna kapital.

Intern ränta är beräknad räntekostnad grundad på anläggningstillgångarnas bokförda värde.

Jämförelsestörande poster anger händelser eller transaktioner som är viktiga att uppmärksamma vid jämförelser.

Kassaflödesanalysen visar hur verksamheten finansierats, det vill säga hur pengar tillförts och hur de använts. Skillnaden mellan tillförda och använda medel ger förändring av likvida medel.

Kommunbidrag är skattemedel som skjuts till för att finansiera en verksamhet.

Kortfristiga fordringar och skulder avser fordringar och skulder som förfaller till betalning inom ett år efter balansdagen.

Likvida medel är tillgångar som kan omsättas på kort sikt, till exempel kassa- och banktillgångar.

Likviditet är betalningsberedskap på kort sikt.

Långfristiga fordringar och skulder avser fordringar och skulder som förfaller till betalning senare än ett år efter balansdagen.

Omsättningstillgångar är tillgångar som beräknas innehas kortvarigt, till exempel kundfordringar.

Proportionell konsolidering innebär att i de fall ägda bolag delägs tas endast de ägda andelarna in i den sammanställda redovisningen.

Resultaträkningen visar årets ekonomiska resultat och hur det har uppkommit.

Rörelsekapital anger den del av kapitalet som står till förfogande för finansiering av utgifter, det vill säga skillnaden mellan omsättningstillgångar och kortfristiga skulder.

Sammanställd redovisning redovisar sammanställning av resultat- och balansräkningar för juridiska personer i vilka kommunen har ett betydande inflytande. Ger en helhetsbild oavsett i vilken juridisk form verksamheten bedrivs.

Skattekraft anger antal skattekrönor per invånare.

Skatteunderlag avser totala beskattningsbara inkomster. Uttrycks vanligen i skattekrönor.

Soliditet redovisar långsiktig betalningsförmåga, uttrycks vanligen som eget kapital i förhållande till totala tillgångar.

Årsarbetare innebär att de anställdas beräknade arbetstid har räknats om till heltidstjänster.



SJÖBO
KOMMUN